

AR
CHE
OLO
GIE

Franco Guerzoni



cedit
CERAMICHE D'ITALIA



ARCHEOLOGIE

Franco Guerzoni

6

Florim presenta CEDIT
Florim presents CEDIT

10

CEDIT: le ceramiche d'Italia
che hanno fatto storia
CEDIT: Italian ceramic tiles
that have shaped history

28

Autore:
biografia sintetica e opere
Author:
brief biography and main works

37

Archeologie:
note sulla collezione
Archeologie:
notes on the collection

54

Silvia Evangelisti
*Archeologie. Tema e variazioni
di segni e superfici*
*Archeologie. Theme And Variations
Of Signs And Surfaces*

64

Ambientazioni
Renderings

84

Gamma delle lastre ceramiche
Ceramic slab range

94

Schema di alcune composizioni
degli elementi in gamma
Some composition layouts
using the items in the range

100

Colori delle pitture e degli stucchi
consigliati dall'autore
Paint and grout colours
recommended by the author

102

Informazioni tecniche
Technical information

Claudio Lucchese

Presidente Florim

Dopo una straordinaria stagione che ha visto il marchio protagonista di una sperimentazione materiale e stilistica senza precedenti, Florim rilancia CEDIT. Nato dalla volontà di esplorare nuove modalità espressive utili a caratterizzare la cultura dell'abitare, questa realtà è stata interprete di un'avventura unica nel panorama del Novecento, associando il suo nome alle prestigiose firme - tra gli altri - di Marco Zanuso, Ettore Sottsass, Enzo Mari, Alessandro Mendini, Sergio Asti, Emilio Scanavino, Mimmo Rotella, Gino Marotta, Achille e Pier Giacomo Castiglioni e del Gruppo Dam.

La CEDIT di oggi e del prossimo futuro, recupera e rilancia l'attitudine a collaborare con alcuni tra i nomi di maggior interesse della creatività contemporanea, dando vita a una serie di collezioni ceramiche ideate da autori italiani protagonisti di percorsi - di progetto e di pensiero - distinti e definiti da un taglio stilistico originale.

Le nuove proposte ceramiche, rigorosamente Made in Italy, sono il prezioso esito di un intenso dialogo tra artigianato e tecnologia, che si definisce anche attraverso un'espressività poetica di grande impatto; queste inedite interpretazioni materiche rinnovano l'idea di spazio architettonico, definendo raffinate visioni del luogo, del tempo, del vivere.

Claudio Lucchese

Chairman of Florim

Following an outstanding season in which Florim took the lead in an unprecedented experimentation on the materials and stylistic fronts, the brand is relaunching the CEDIT brand. Having been created with the desire to explore new methods of expression that could characterize the culture of lifestyle, this company made its mark on the 20th-century scenario in a unique adventure, associating itself with the prestigious names of Marco Zanuso, Ettore Sottsass, Enzo Mari, Alessandro Mendini, Sergio Asti, Emilio Scanavino, Mimmo Rotella, Gino Marotta, Achille and Pier Giacomo Castiglioni and the Gruppo Dam, among others.

The CEDIT of today and of the years to come is regaining and relaunching its aptitude for collaboration with some names of major relevance on the contemporary creative scene, giving rise to a range of ceramic collections devised by Italian artists who pursue design paths - both in project design and in ideas - that are distinct from one another and each defined by an original stylistic hallmark.

The new ceramic proposals, all strictly "Made in Italy", are the invaluable outcome of an intense dialogue between craftsmanship and technology, which is also defined through a poetic expressiveness of great impact; these brand-new interpretations of the material offer a new idea of architectural space, describing refined visions of place, of time and of living.

Stefano Torrenti*Amministratore Delegato Florim*

L'idea del rilancio del marchio CEDIT nasce dall'ambizione di dare una nuova prospettiva di espressione ad una delle realtà manifatturiere più prestigiose e sperimentali nel panorama italiano del Novecento, anche associata alla complementare necessità di individuare un vettore adatto a sviluppare alcune rilevanti idee che ritenevamo meno coniugabili ad altri nostri progetti produttivi.

In piena coerenza con la filosofia Florim - ben sintetizzata dal nostro "Forti del passato, proiettati nel futuro" - intendiamo dare continuità alla straordinaria intuizione originaria di CEDIT, che guardava al dialogo con l'arte e con il design come a una necessità prioritaria per sviluppare innovative ricerche in ambito ceramico, desiderando nel contempo sviluppare una visione dell'architettura in cui gli elementi di rivestimento delle superfici possano essere ritenuti cruciali nel definire la qualità e il tenore dell'atmosfera di un ambiente abitabile.

La nuova stagione produttiva CEDIT si fa poi carico di un'altra necessità narrativa, riguardante l'intenzione di organizzare un racconto con il quale dare risalto all'eccellenza creativa italiana, al gusto e alla sensibilità artigianale che sono prerogative indiscusse delle migliori attività produttive del nostro Paese.

La nostra proposta, in questo senso, è programmaticamente chiara: CEDIT desidera mettere a disposizione dei migliori protagonisti della creatività della Penisola le proprie tecnologie e le proprie raffinate prassi operative.

Essere italiani significa, tra le altre cose, saper sviluppare relazioni e dialoghi utili a coniugare i talenti dei grandi artigiani con quelli dei grandi artisti; e l'italianità - intesa come genio artefice del prodotto, dalla sua ideazione sino alla realizzazione - è il concetto che meglio esprime l'essenza di CEDIT: italiana è l'origine del marchio, italiana è l'azienda che lo ha rilanciato sul mercato, italiani sono gli Autori selezionati per progettare le nuove collezioni, italiano il design e italiana è l'innovazione tecnologica di cui sono portatori i nostri prodotti.

Con CEDIT, guardiamo al nostro immediato futuro con l'intenzione di consolidare quella che avvertiamo essere una tra le nostre migliori vocazioni: impiegare la nostra creatività per migliorare la qualità di vita delle persone, potendo e sapendo migliorare i caratteri degli spazi dove vivono, dove si relazionano con gli altri, dove trascorrono il loro tempo.

Stefano Torrenti*CEO Florim*

The idea of relaunching the CEDIT branch was inspired by the desire to give new opportunities for expression to one of Italy's most prestigious, ground-breaking Twentieth Century manufacturers, while also providing a suitable medium for a number of major ideas we considered less compatible with our other production projects.

Consistently with the Florim philosophy, well expressed by our motto of "Based on a strong history, projected into the future", we aim to give continuity to CEDIT's amazing original inspiration. Unique in its time, it viewed dialogue with art and design as a *sine qua non* for the innovative research into ceramic tiles, while also seeking to develop a vision of architecture in which surface coverings would be considered crucial for defining the quality and mood of a residential interior.

CEDIT's new production period also fulfils another narrative function, setting out to tell a story that emphasises Italian creative excellence and the craftsman-like taste and sensitivity superlatively embodied by our country's leading manufacturers.

In this sense, our intentions are clear: CEDIT wishes to place its technologies and sophisticated operating procedures at the disposal of Italy's leading creative minds.

After all, Italians have a special flair for developing relationships and dialogues that combine the talents of great craftsmen with those of great artists, and Italian identity - in the sense of the spirit which has defined the product, from conception to realisation - is the concept which best expresses the essence of CEDIT: the brand is of Italian origin, it has been relaunched on the market by an Italian company, Italian artists have been selected to style the new collections, and both the products' design and the technological innovation they bring are Italian.

With CEDIT, we look to our immediate future with the aim of consolidating what we feel to be one of our greatest abilities: the capacity to use our creativity to improve people's quality of life, through the power and know-how to improve the character of the spaces where they live, relate to others and spend their time.

CEDIT: LE CERAMICHE D'ITALIA CHE HANNO FATTO STORIA

Il marchio CEDIT Ceramiche d'Italia è - da oltre cinquant'anni - sinonimo di sperimentazione applicata alla ricerca estetica e tecnica nell'ambito della ceramica. Marchio d'autore e azienda d'eccezione, la CEDIT ha saputo sviluppare negli anni un'attenzione unica alla pratica progettuale e alla tradizione manifatturiera del "fatto in Italia", avvalendosi delle firme più significative dell'architettura, dell'arte e del design - innanzitutto nazionale - e diventando esempio di come i valori dell'avanguardia creativa e la capacità inventiva possano combinarsi con il sapore della sapienza artigianale e della tecnologia industriale più avanzata, per un connubio virtuoso rivolto sempre a garantire l'eccellenza del prodotto.

La storia dell'azienda ha origini nel 1947, quando nasce CEDIL Ceramica di Lurago d'Erba S.p.A. con l'obiettivo di produrre piastrelle smaltate per realizzare rivestimenti in pasta bianca con colori uniformi, dal calibro costante e capaci di mantenere la planarità, anche migliorate grazie alla qualità degli smalti impiegati e alla loro capacità di resistenza al cavillo e all'attacco degli acidi.

Da allora, il tema di saper associare la qualità del processo di lavorazione alla durevolezza temporale del prodotto rappresenta uno dei punti di forza dell'azienda che, già nel 1948, attiva un impianto pilota con forno a tunnel di costruzione americana per la cottura del biscotto di ceramica. Alle prime piastrelle in formato 15 x 15 cm si sommano, nel corso degli anni Cinquanta, elementi con tagli più minuti - 7,5 x 15 cm e 10,8 x 10,8 cm - mentre si inizia a esplorare l'avvio di una produzione caratterizzata da dimensioni maggiori e, contemporaneamente, si lavora sulla poetica del decoro, inteso come vera e propria rivelazione artistica nella definizione di una rinnovata modalità di arredo della casa.

La ricerca sull'impiego di segni ornamentali applicati alla superficie ceramica condotta dalla CEDIL ha impulso con la prima linea disegnata dal noto grafico Albe Steiner, poi seguita da una lunga sequenza di episodi di collaborazione creativa che attribuisce al marchio e ai suoi prodotti una cifra distintiva fortemente originale, identificando un preciso stile visivo che viene riconosciuto oltre i confini nazionali in un lasso di tempo piuttosto ristretto; le prime partecipazioni dell'azienda a fiere e mostre sul territorio milanese sono il preambolo di un'attività di esportazione verso l'estero molto intensa, che ha i suoi punti di forza in Germania e Svizzera, così come in Argentina, Venezuela, Stati Uniti e Arabia Saudita.

Dal piccolo formato degli anni Cinquanta a quelli progressivamente più grandi dei periodi successivi, l'azienda intraprende un'avventura produttiva capace di seguire - e in molti casi anticipare - i linguaggi della sperimentazione decorativa della modernità,

Bob Noorda, *Noorda 47*, 1971

riuscendo a influenzare la sensibilità degli acquirenti e degli addetti del settore.

Da semplice decoro su piastrella, il segno grafico assume il valore di un vettore visivo che si esprime nella dimensione dell'architettura realizzata, dando sostanza e intensità agli ambienti e stabilendo nuove possibilità di relazione tra le superfici di calpestio orizzontali e i rivestimenti verticali.

Il desiderio di ampliare la gamma produttiva conduce ad esplorare una serie di possibilità che, nel 1954, portano l'azienda a confrontarsi con l'ideazione e la messa in commercio di elementi ceramici smaltati appositamente studiati, come l'iconica serie "SZ1" firmata dagli architetti Marco Zanuso e Alberto Scarzella e caratterizzata da una originale geometria curvilinea che permette molteplici associazioni tra i singoli elementi; la componibilità dei moduli e dei decori entra nel vocabolario del marchio e ne diventa, da qui in avanti, un tratto distintivo originale.

Nel 1955 la CEDIL rileva le Ceramiche Dester S.p.A. e ne deriva la CEDIS Ceramiche di Sicilia s.n.c. con sede nel quartiere palermitano di Tommaso Natale, dove si edifica un nuovo stabilimento produttivo su progetto di Zanuso.

Il nuovo gruppo - CEDIL-CEDIS - conta alla fine degli anni Cinquanta più di 300 dipendenti, garantendo una potenza produttiva di 2.200 mq/giorno di pavimenti e rivestimenti; è dal profitto di queste due società che nasce la CEDIT S.p.A., visivamente caratterizzata da un nuovo logotipo disegnato da Albe Steiner.

Negli anni Sessanta, oltre ad acquisire e incorporare altre realtà (la Ceramiche Trinacria di Messina e l'Italceramica di Bareggio), la CEDIT conferma ufficialmente la scelta strategica, già in essere nella sua politica aziendale, di dare corso ad una stagione di collaborazioni con i migliori designer dell'epoca: l'obiettivo del marchio si configura nello strutturare un dialogo creativo tra produzione e progettazione, tra qualità tecnico-formali ed estetiche del prodotto, coltivando una costante attenzione all'evoluzione del proprio linguaggio, sia sul piano tecnologico sia su quello della ricerca visiva, con l'intenzione ultima di riattivare secondo rinnovate logiche un processo artigianale di dialogo tra progettista, realizzatore e utente.

Alla CEDIT si può riconoscere l'esercizio di una sensibilità e di una lungimiranza che si sono consolidate nel tempo anche grazie a intuizioni uniche nel settore della ceramica, prima fra tutte l'ideazione del premio "Piastrella d'Oro" in collaborazione con l'ADI - Associazione per il Disegno Industriale - che, dal 1956 al 1966, raccoglie e seleziona il miglior design italiano del settore ceramico in produzione. Con questo premio è data l'opportunità a giovani progettisti di relazionarsi con il mondo dell'impresa e di inserire nella logica di produzione criteri di sperimentazione e creatività.

Nel 1968 l'azienda introduce nel mondo della produzione ceramica un fattore di innovazione assoluta, realizzando un nuovo campionario che, combinando i decori della tradizione con i disegni concretamente innovativi di alcuni protagonisti del progetto moderno, interpreta e anticipa le necessità e il gusto dell'epoca: per la prima volta, un'azienda attiva nel campo della produzione di piastrelle di rivestimento si candida a interpretare la "moda dell'anno", suggerendo soluzioni funzionali e decorative per la casa che sono firmate da autori del calibro di Enzo Mari, Ettore Sottsass, Bob Noorda, Michele Provinciali, Joshitaka Sakuma, Bruno Binosi, Carmen Grusova-Rihova, Gilio Confalonieri, Franca Helg & Antonio Piva, Ferruccio Bocca, Sergio Asti e Marco Zanuso.

Nasce così la "Collezione 68", che rappresenta un unicum nella storia della ceramica e avvia un vettore di cambiamento epocale nel settore. La svolta è nella versatilità del disegno a parete concepito fuori da vincoli di ripetitività, con la possibilità di ottenere da un motivo unico più temi compositivi; questo fattore, tra gli altri, contribuisce a qualificare definitivamente l'attività di progetto della geometria e del motivo grafico del prodotto come un passaggio obbligato per la produzione industriale del materiale ceramico.

Nel 1970, l'avventura sperimentale della CEDIT prosegue con un altro episodio significativo: la mostra "16 giochi a parete", ospitata nel centro di esposizione milanese dell'azienda di via Verri 4, invita a riflettere su nuove possibilità di percezione delle superfici rivestite in ceramica, trattando il tema della parete come una "scacchiera" da comporre in molteplici combinazioni.

La mostra, eclettica e partecipata, presenta le proposte di un selezionato gruppo di creativi – designer, grafici e artisti – come Sergio Asti, Bruno Binosi, Severina Corbetta e Maria Grazia Caccini, Jean-Pierre Garrault, Salvatore Gregoriotti, Gino Marotta, Franco Mirenzi, Pietro Monti e Giulio Buonpane, Bob Noorda, Ornella Noorda, Pietro Salmoiraghi e Antonio Locatelli, ciascuna messa a disposizione del pubblico per "inventare" differenti possibilità combinatorie degli elementi. La CEDIT lancia un manifesto per un approccio nuovo alla statica e canonica visione della parete rivestita: le piastrelle in ceramica sono trattate alla stregua di tessuti o elementi mobili che si possono montare e smontare a piacimento, secondo il gusto del momento o assecondando l'istinto ludico del visitatore.

Con questo progetto espositivo, l'azienda consolida l'idea che favorire le collaborazioni con i creativi possa essere la strada vincente per un continuo rilancio del prodotto nel mercato. Ieri come oggi, la richiesta rivolta dalla CEDIT ad artisti,



Sottsass Associati, *Milan Style*, 1984 - 86

grafici, architetti e designer resta la medesima: guardare ai muri delle case, alle pareti, come superfici fantastiche, fogli da disegno sui quali rappresentare un'idea rivoluzionaria di libertà progettuale, di ambiente vivo e relazionato alla sensibilità dell'abitante e alle sue esigenze.

È così che per tutti gli anni Settanta la CEDIT percorre la linea della cooperazione interdisciplinare, mantenendo una certa distanza tecnico-estetica dai suoi concorrenti e sviluppando inediti concetti di componibilità per l'arredo ceramico; in questo periodo si esplorano varie possibilità decorative, rese uniche dai contributi di Mario Bellini, Giancarlo Iliprandi, Franco Grignani, Bruno Munari, Achille e Pier Giacomo Castiglioni, Grippo DAM e, con la "Serie pittori" del 1973, degli artisti Emilio Scanavino, Edival Ramosa, Mimmo Rotella, Mario De Luigi, Ross Littell, Guy Harloff, Marcello Pirro, Gino Marotta e Ken Scott.

Nel solco di questa tradizione, oggi sono chiamati nuovi autori a firmare il rilancio dell'azienda promosso da Florim, con collezioni nelle quali, se possibile, è ancora più manifesto l'interesse per la sperimentazione dei linguaggi. CEDIT mette nuovamente a disposizione la sua sapienza artigianale, approcciando il tema delle grandi lastre ceramiche per realizzare un prodotto in grado di innovare l'idea di spazio architettonico, il senso del luogo e del tempo, del vivere.

Appartenenti alla scena contemporanea nazionale dell'eccellenza progettuale e artistica, i designer e gli architetti Barbara Brondi & Marco Rainò (BRH+), Marco Casamonti (Archea Associati), Matteo Nunziati, Giorgia Zanellato & Daniele Bortotto, e gli artisti Giorgio Griffa e Franco Guerzoni interpretano sul formato privilegiato delle ampie lastre ceramiche un'idea di superficie libera e di materia reinventata. Alle sei nuove collezioni - "Matrice", "Metamorfosi", "Euridice", "Archeologie", "Storie", "Tesori" - si aggiungeranno nel tempo altre riflessioni progettuali, forti di un invito a intendere la decorazione ambientale come un'inesauribile possibilità, ovvero un'occasione per confrontarsi con lo spazio umano e dialogare con esso.



Gianni Dova, *Linee*, 1973

CEDIT: ITALIAN CERAMIC TILES THAT HAVE SHAPED HISTORY

The CEDIT Ceramiche d'Italia brand has been synonymous for over fifty years with ground-breaking experimentation in the design and technology of ceramic coverings. An outstanding design and corporate brand, over the years CEDIT has successfully developed a unique focus on the process of design and the Italian manufacturing tradition, with inputs from the leading names in architecture, art and design (mainly Italian) and providing an example of how the values of the creative avantgarde and the capability for invention can combine with the flavour of skilled craftsmanship and the very latest industrial technology, in a positive combination always focused on guaranteeing product excellence.

The company's history began in 1947, when CEDIL Ceramica di Lurago d'Erba S.p.A. was founded with the aim of manufacturing white-body ceramic wall tiles with uniform colour, constant working size and the ability to maintain flatness, even further improved by the quality of the glazes used and their resistance to crazing and acid attack.

From then onward, the successful association of crafted quality and product durability became one of the company's strong points, and as early as 1948 it installed a pilot plant with an American-built tunnel kiln for firing the ceramic tile body. The first tiles in 15x15 cm size were followed during the Fifties by smaller-sized tiles – 7.5x15 cm and 10.8x10.8 cm – while the groundwork for the production of large tile sizes was carried out and, simultaneously, work was conducted on the poetics of decoration, conceived as a genuine artistic revelation and the key to a new approach to home design.

CEDIL's research into the use of ornamental signs applied to ceramic surfaces received strong encouragement from the first line designed by famous graphic artist Albe Steiner, followed by a long sequence of creative associations which gave the brand and its product a highly original, distinctive identity, with a clearly defined visual style that quickly gained recognition even beyond Italy's borders; the company's first appearances at fairs and exhibitions in and around Milan were the preamble for an intensive export trade, focusing in particular on Germany and Switzerland, Argentina, Venezuela, the United States and Saudi Arabia.

From the small tile sizes of the Fifties to the gradually larger and larger sizes of later periods, the company engaged in a production adventure which responded to - and in many cases kept ahead of - the experimental decorative languages of modernity, actually shaping the taste of purchasers and industry professionals.

Rather than mere decoration applied to the tile, graphics became a visual vector,

Marcello Pirro, *Noè 925, Noè 927, Flutti*, 1973

expressed within the context of the architectural project itself, giving substance and intensity to interiors and establishing new potentials in the relationship between floors, pavings and wall coverings.

The commitment to expanding the production range led to the exploration of a series of options, culminating, in 1954, in the design, production and marketing of custom-designed ceramic pieces, such as the iconic “SZ1” series styled by the architects Marco Zanuso and Alberto Scarzella, featuring original curved geometric forms allowing the single elements to be combined in a large number of different ways; modularity of tile sets and decorative motifs became part of the brand’s vocabulary, and henceforward it was to be one of its most distinctive original traits.

In 1955 CEDIL took over Ceramiche Dester S.p.A. to create CEDIS Ceramiche di Sicilia s.n.c., with its headquarters in the Tommaso Natale district of Palermo, where a new plant was built to Marco Zanuso’s design.

At the end of the Fifties the new group - CEDIL/CEDIS - had more than 300 employees, providing a production capacity of 2,200 m²/day of floor and wall tiles; these two companies were then united to form CEDIT S.p.A., visually identified by the new logo designed by Albe Steiner.

In the Sixties, as well as taking over more companies (Ceramiche Trinacria of Messina and Italcera of Bareggio), CEDIT officially confirmed the strategy, already included in its corporate policy, of launching a series of partnerships with the top designers of the time. The brand’s intention was to establish a creative dialogue between production and design, and between the product’s technical-formal and aesthetic qualities, by cultivating a constant focus on the evolution of its language, in terms of both technology and visual experimentation, with the overall aim of reactivating, in a modern key, the dialogue between designer, maker and user integral to the craft production process.

CEDIT can be credited with exercising a sensitivity and farsightedness that were consolidated over time, thanks in part to inspired ideas completely new to the ceramics industry, first and foremost, the creation of the “Piastrella d’Oro” award in association with the ADI – Associazione per il Disegno Industriale [Industrial Design Association], which brought together and selected the best Italian ceramics industry design in production from 1956 to 1966. This award gave young designers the chance to gain direct experience of the world of business, and allowed criteria of experimentation and creativity to become part of the logic of production.

In 1968 the company introduced an absolute novelty into the ceramics industry

by creating a new sample collection which combined traditional decorations with genuinely innovative designs by leading modern designers, responding to and shaping the needs and taste of the period. It was the first time a ceramic wall tile manufacturer had set out to interpret the “year’s fashions”, by suggesting functional, decorative home design solutions styled by artists of the calibre of Enzo Mari, Ettore Sottsass, Bob Noorda, Michele Provinciali, Joshitaka Sakuma, Bruno Binosi, Carmen Grusova–Rihova, Gilio Confalonieri, Franca Helg & Antonio Piva, Ferruccio Bocca, Sergio Asti and Marco Zanuso.

The result was “Collezione 68”, a one-off in the history of ceramic coverings that was to usher in a new era in the industry. The major change was in the versatility of wall covering design, breaking away from repetitiveness, with the potential for building up a variety of compositional themes from a single motif; amongst other results, this development helped to make geometric design and product graphics an essential phase in the industrial production of ceramic materials.

CEDIT’s ground-breaking work continued in 1970 with another key project: the “16 giochi a parete” [“16 wall games”] exhibition hosted at the company’s Milan showroom, at Via Verri 4, which invited visitors to reflect on new possible perceptions of ceramic-clad surfaces, viewing the wall as a “chessboard” to be built up using a wide variety of combinations.

This eclectic and very popular exhibition contained ideas by a select group of creative talents - designers, graphic designers and artists - including Sergio Asti, Bruno Binosi, Severina Corbetta and Maria Grazia Caccini, Jean-Pierre Garrault, Salvatore Gregoriotti, Gino Marotta, Franco Mirenzi, Pietro Monti and Giulio Buonpane, Bob Noorda, Ornella Noorda, Pietro Salmoiraghi and Antonio Locatelli, each of which visitors could use to “invent” different possible combinations. CEDIT launched a manifesto for a new approach to the traditional, static concept of the wall with decorative cladding: ceramic tiles were used like fabrics or movable items which could be fitted and removed exactly as preferred, in response to the visitor’s current taste or instinct for play.

This exhibition project reinforced the company’s conviction that partnerships with creative talents could be a successful strategy for continual promotion of the product’s market visibility. In the past as in the present, what CEDIT asks artists, graphic designers, architects and stylists to do has always been the same, and this project urged them to view the walls of the home as imaginary surfaces, empty sheets on which they could express a revolutionary idea of design freedom and style a



Emilio Scanavino, *Tensione*, 1973

vibrant interior in tune with person who lived there and his or her needs.

Therefore, throughout the Seventies CEDIT continued this interdisciplinary approach, staying ahead of its competitors in terms of stylistic technique, developing original concepts of modularity for ceramic coverings: during these years, a variety of decorative options were explored, made unique by inputs from Mario Bellini, Giancarlo Piretti, Franco Grignani, Bruno Munari, Achille and Pier Giacomo Castiglioni, the DAM Group and, with the “Serie Pittori” in 1973, from artists Emilio Scanavino, Edival Ramosa, Mimmo Rotella, Mario De Luigi, Ross Littell, Guy Harloff, Marcello Piro, Gino Marotta and Ken Scott.

In keeping with this tradition, for the company’s relaunch by Florim new designs have been commissioned from new talents, in collections where a focus on experimental use of languages is, if possible, even more evident. CEDIT once again puts its craftsman-like expertise on the line, in large ceramic slabs, for the realisation of a product that will innovate the very idea of architectural space, the sense of place and time: the “feel” of life.

Outstanding figures on the contemporary Italian design and arts scene, designers and architects Barbara Brondi & Marco Rainò (BRH+), Marco Casamonti (Archea Associati), Matteo Nunziati, Giorgia Zanellato & Daniele Bortotto, and artists Giorgio Griffa and Franco Guerzoni, use the great potential of the large ceramic slab format to interpret an idea of a free surface and reinvented matter. Over time, the six new collections - “Matrice”, “Metamorfosi”, “Euridice”, “Archeologie”, “Storie” and “Tesori” - will be joined by additional reflections on ceramic design, inspired by an invitation to view interior decoration as an inexhaustible possibility, an opportunity for analysing and dialoguing with human space.



Franco Mireni, 43 - 44 Beta, 1972

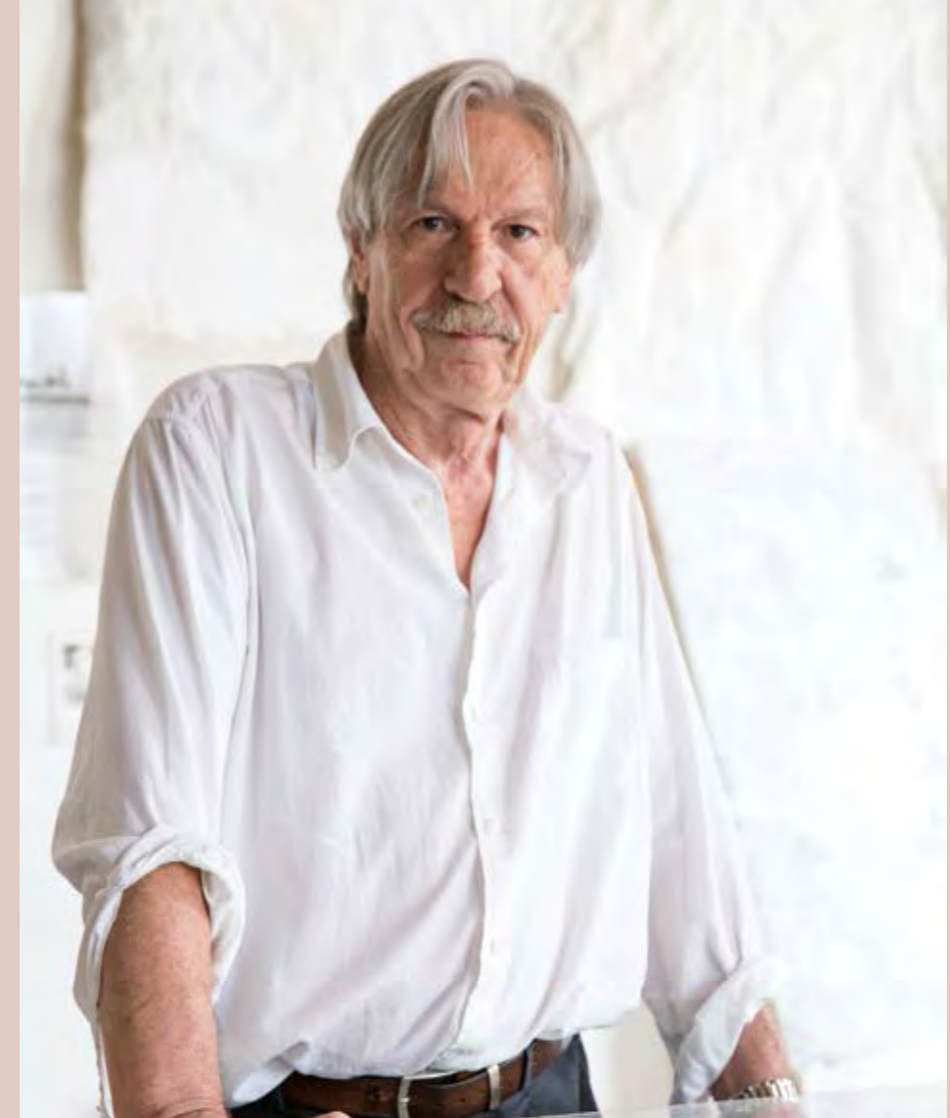
«La parete è come un libro da sfogliare, un viaggio verso l'interno che consente di rintracciare il vissuto, le memorie, i segni, i simboli, tutto ciò che nel corso dei secoli quel frammento di muratura ha raccolto.»

— Franco Guerzoni

«A wall is like a book to be opened, a journey into the interior, revealing the experiences, memories, signs and symbols which this fragment of masonry has absorbed over the centuries.»

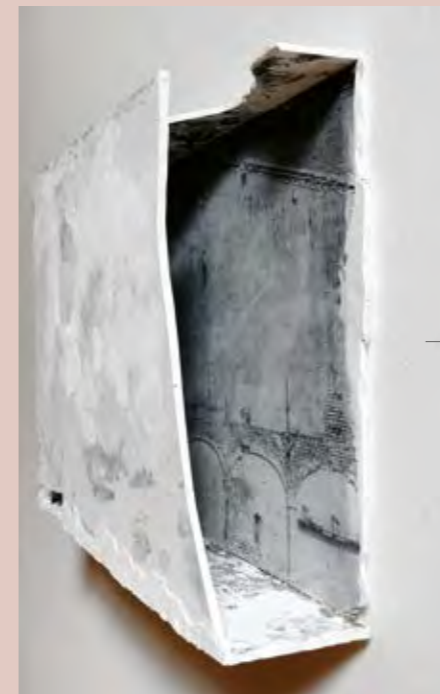
FRANCO GUERZONI

Modena
ITALIA



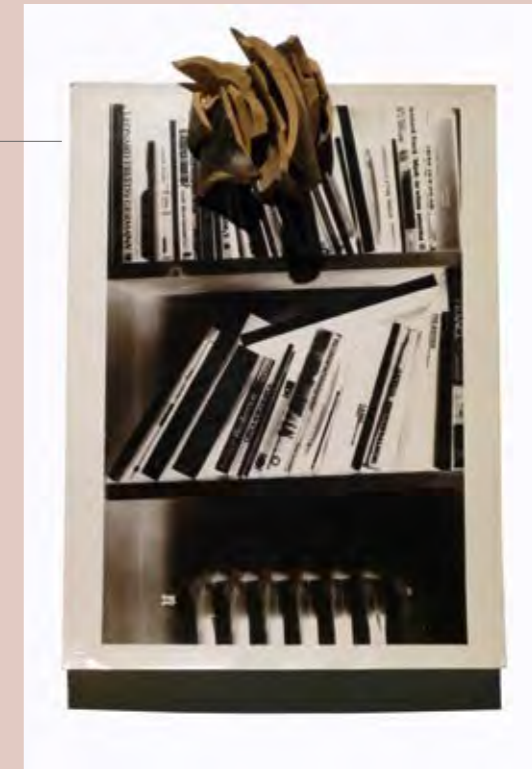
Franco Guerzoni

Franco Guerzoni (Modena, 1948), artista, avvia dall'inizio degli anni Settanta una ricerca personale dedicata all'esplorazione del mondo dell'archeologia, con particolare attenzione ad aspetti legati alla stratificazione della cultura e all'idea di "antico" come perdita e sottrazione. Si dedica alla ricerca di precisi sistemi di rappresentazione dell'immagine, resa anche per mezzo del medium fotografico, accompagnato da un continuo confronto con i suoi contemporanei (tra cui Vaccari, Parmiggiani, Ghirri). Negli anni Ottanta è impegnato nella realizzazione di grandi carte parietali che indagano l'idea di una geografia immaginaria (*Carte di viaggio, Grotteschi, La parete dimenticata*) mentre nel 1990 presenta il progetto espositivo *Decorazioni e rovine* in una sala personale alla Biennale d'Arte di Venezia. Dagli anni Novanta in avanti prosegue, con grandi cicli di opere, la sua indagine sul concetto di tempo e sulla poetica della rovina, adottando una cifra teorica inscrivibile nel pensiero di una "archeologia senza restauro". Dal 2006 inizia a trasferire il dipinto sulla parete vera e propria, alimentando l'idea di una pittura "murale" che insegue il rapporto con lo spazio, l'architettura e il tempo, usando il pigmento come agente di rivelazione, di scoperta, di manifestazione della memoria, come presenza forte che emerge dalla superficie bianca in maniera quasi lirica.



Stanza

2014
Gesso, pigmento,
polvere di quarzo e
stampa su scagliola
Gypsum plaster,
pigment, quartz
powder and printing on
scagliola plaster
43 x 60 x 12 cm



Antropologie

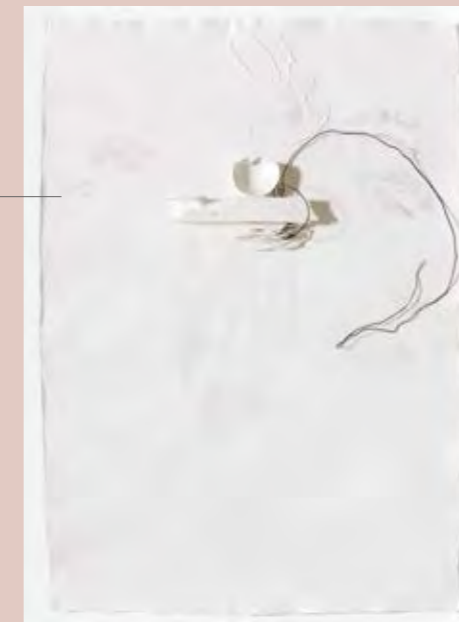
1976-78
Cocci su stampa ai sali
d'argento virata
Pottery fragments on
faded gelatin silver
printing
25 x 18 cm

Franco Guerzoni

Franco Guerzoni (Modena, 1948), artist, has focused since the early Seventies on producing works that recount a personal exploration of the world of archaeology, concentrating in particular on the stratifications of culture and the ideal of the “antique” as loss and absence. He adopts precise systems for representing images, also using photography, while continually referencing the work of his contemporaries (including Vaccari, Parmiggiani and Ghirri). In the Eighties he produced large paper wall hangings investigating the idea of an imaginary geography (*Carte di viaggio*, *Grotteschi* and *La parete dimenticata*), while in 1990 he presented his *Decorazioni e rovine* project in a personal exhibition at the Biennale in Venice. Since the Nineties, he has produced large cycles of works which continue his investigation of time and the poetics of ruins, with an interpretative approach that creates a kind of “archaeology with no restoration”. Since 2006 he has transferred his painting to walls themselves, nourishing the idea of a form of “mural” painting that pursues the relationship with space, architecture and time, using pigment as a tool for revelation, discovery and the expression of memory, a strong presence that emerges almost lyrically from the white surface.



Carta di viaggio
1983
Tecnica mista
su carta
Combination of
techniques on paper
47 x 62 cm



Museo ideale
2011
Tecnica mista su carta,
scagliola e filo di rame
Combination of
techniques on board,
and scagliola plasters
and copper wire
134 x 94 cm



**Stelle e lucciole
sulla parete**
1991
Tecnica mista
su carta e tela
Combination of
techniques on paper
and canvas
120 x 170 cm



Antichi tracciati
2008
Tecnica mista
su tavola
Combination of
techniques on board
200 x 150 cm



Impossibili restauri
2011
Tecnica mista
su tavola e filo di
rame ossidato
Combination of
techniques on board
and oxidised copper wire
185 x 185 cm

Fueros
2015
Stampa fotografica su
gesso e scagliola
Photographic printing
on gypsum and
scagliola plasters
20 x 85 x 16 cm





AR CHE OLO GIE

Archeologie A

cedit
CERAMICHE D'ITALIA



L'autore:
spunti e suggestioni personali

The author:
individual input and concepts

La storia: il passato che vive nel presente.

La parete, l'affresco.

La luce che rivela il dettaglio.

La quadrfonia dei Pink Floyd.

Il messaggio della fotografia.

History: the past alive in the present.

Walls, frescoes.

Light that reveals details.

Pink Floyd's quadriphonic sound.

The message of photography.

La collezione:
motivi di ispirazione

The collection:
inspiration motifs

André Malraux: il concetto di museo immaginario.

Scampoli, reperti, stralci: parti di un tutto su cui si accumula il tempo.

Il codice del colore.

La grammatica della sovrapposizione di immagini.

L'archeologia: il tempo e la forma ritrovati.

André Malraux: the concept of the imaginary museum.

Offcuts, historic relics, remains: parts of a whole on which time builds up.

The code of colour.

The grammar of superimposed images.

Archaeology: rediscovered time and form.





**La collezione:
suggerioni cromatiche**

The collection:
colour concepts

**Bagliori di tinta rosata e cobalto.
I riverberi del verde salvia.
Il Blu oltremare, profondo.
Il bianco caldo.
Le tinte brune, bruciate.**

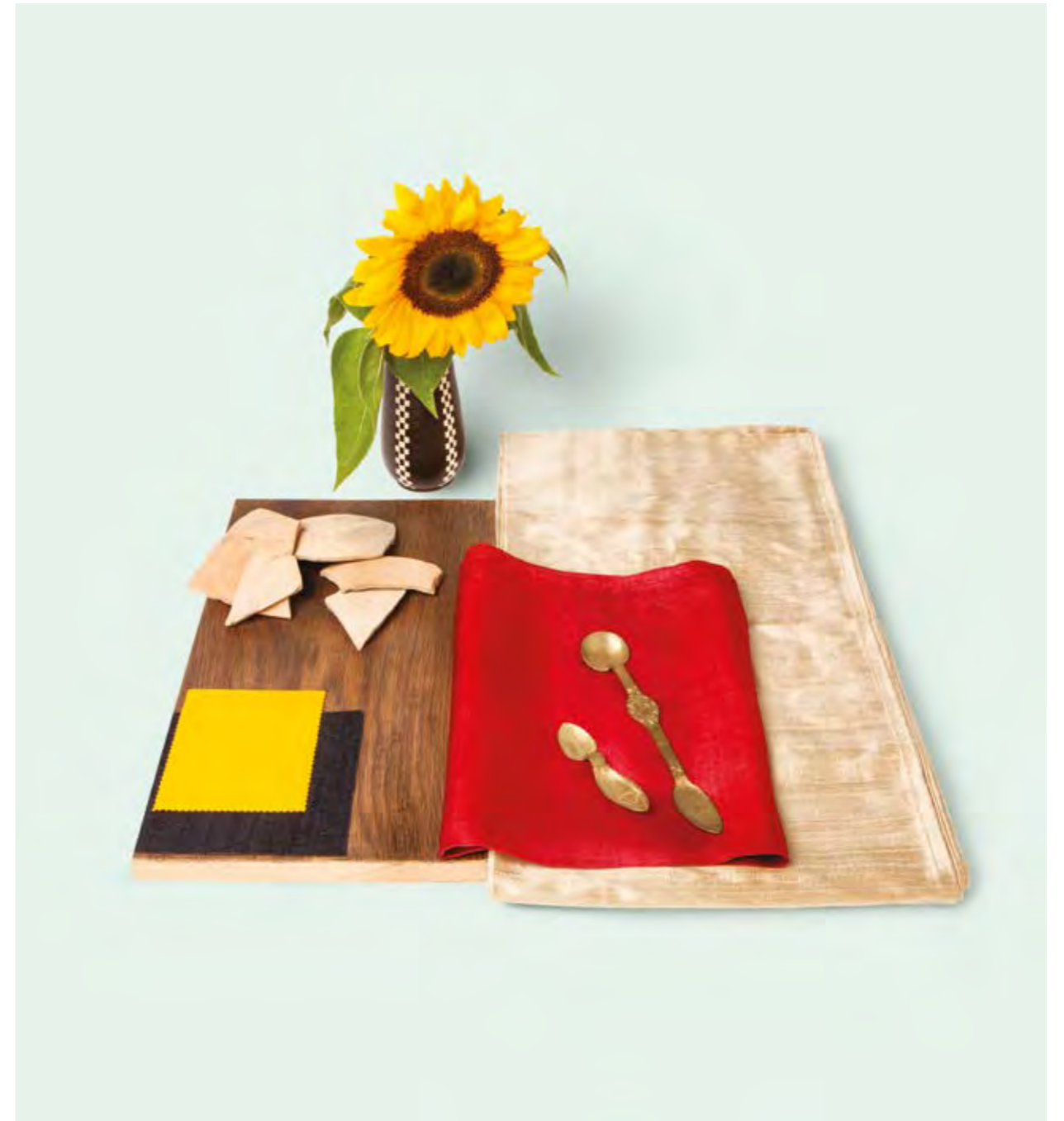
Glowing pink and cobalt.
The echoes of sage green.
Deep ultramarine.
Warm white.
Burnt browns.

**La collezione:
materie coordinabili**

The collection:
compatible materials

**La densità granulare del cocchiopesto.
Le stoffe brillanti.
La terracotta.
Gli ottoni opachi.
La naturalezza del legno.**

The granular density of crushed bricks.
Shiny fabrics.
Terracotta.
Dull brasses.
The naturalness of wood.





La collezione ceramica Archeologie

Forte dell'idea che “la parete è come un libro da sfogliare”, con la collezione *Archeologie* l'artista Franco Guerzoni trasferisce su grandi superfici ceramiche la sua cifra pittorica, articolata in segni visivi capaci di stimolare “un viaggio verso l'interno che consente di rintracciare il vissuto, le memorie, i segni, i simboli, tutto ciò che nel corso dei secoli [quella parete] ha raccolto”. Luoghi in abbandono, architetture domestiche e spazi industriali, forme dell'abitare arcaiche e in rovina riaffiorano dalla superficie dipinta con la dignità di intense apparizioni immaginifiche.

L'archeologia del quotidiano - attraversamento di epoche e storie che riconducono a un tempo antico fino all'archetipo della grotta come luogo simbolico per eccellenza - rivive per mezzo di velature e ri-pitture capaci di creare nuove memorie sulla superficie delle lastre di ceramica. Quella messa in campo nella collezione firmata da Guerzoni è un'archeologia al contrario, che trova una sua definizione significativa non in un'ipotesi narrativa retroattiva e rivolta al passato ma piuttosto in un abbozzo ideale di futuro, reso mediante un amalgama di segni che contiene e sovrappone diverse epoche storiche.

La collezione trova espressione in una serie di lastre ceramiche piane caratterizzate da fondi articolati, con accumuli e dense pigmentazioni, di colori in polvere e materiali gessosi derivate dalla prassi tecnica dello “strappo d'affresco”. In *Archeologie*, diverse immagini si sovrappongono come diapositive proiettate l'una sull'altra, per un viaggio accelerato nel tempo che accumula abrasioni e continui distaccamenti. Nella densità materica così ricreata è possibile leggere infinite storie, combinate e stratificate su un unico supporto. Queste storie, grazie alle attuali tecnologie di produzione, trasformano le pareti rivestite con le lastre ceramiche in opere d'arte, riattivando il dialogo costruttivo tra fantasia creativa e abilità produttive che ha reso la storia del marchio CEDIT un esempio virtuoso d'incontro tra genio progettuale e raffinati processi tecnologici, con esiti d'eccezionale impatto estetico e formale.

L'opera d'arte può essere messa al servizio della decorazione permettendo la costruzione di veri e propri “ambienti” pittorici di grandi dimensioni: sulle pareti in ceramica è depositata la poetica dell'artista, un manto colorato destinato a sopravvivere al tempo e a diventare memoria.



The Archeologie ceramics collection

Inspired by the idea that “a wall is like a book to be opened”, in the *Archeologie* collection Franco Guerzoni uses large ceramic surfaces as a medium for his pictorial language, made up of visual signs intended to stimulate “a journey into the interior, revealing the experiences, memories, signs and symbols the wall has absorbed over the centuries”. Disused locations, domestic architecture and industrial spaces, and archaic and ruined dwellings re-emerge from the painted surface with the dignity of intense, image-inspiring apparitions.

Running through eras and histories that lead back to ancient times, all the way to the archetypal cave, the most symbolic of all locations, the archaeology of the everyday is brought back to life through filmy coatings and painting-over effects that create new memories on the surface of the ceramic slabs. What Guerzoni's new collection offers us is reverse archaeology, defined not in a retrospective, backward-looking narrative but rather in an ideal sketch of the future, rendered through a mixture of signs that contains and overlaps different historic ages.

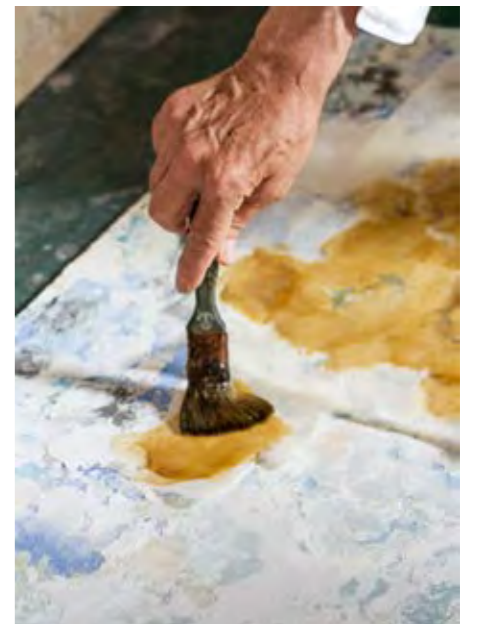
The collection is expressed in a series of flat ceramic slabs with complex backgrounds, with dense pigmentations and accumulations, powdered colours and chalky materials, resembling the “stripping” method of fresco creation. In *Archeologie*, numerous images are overlapped like slides projected one on top of the other, generating an accelerated journey through time, in which the rubbing-away or crumbling of parts of the image are commonplace. In the tactile density thus created, the viewer can read an infinite number of stories, combined and stratified on a single substrate. Thanks to modern production technologies, these stories transform the walls covered with the ceramic slabs into works of art, reactivating the constructive dialogue between creative imagination and production expertise that has made the history of the CEDIT brand a shining example of the partnership between designers of genius and sophisticated technological processes, giving outcomes with outstanding aesthetic and formal impact.

The work of art can be placed at the service of decoration, allowing the construction of genuine, large-sized pictorial design schemes: the ceramic-covered walls are clad with the artist's poetics, a coloured garment that will survive over time to become a memory.





Archeologie: note sulla collezione | Archeologie: notes on the collection





L'AZZARDO

SILVIA EVANGELISTI

*Docente presso l'Alma Mater
Università degli studi di Bologna*

Difficile sottrarsi al fascino dell'arte di Franco Guerzoni, creato da un raro equilibrio di sensazione e intelletto, poesia e mente.

Ciò è espresso dall'artista attraverso un pittura, pur nella sua complessa articolazione, felice e sensuale, dai colori intensi ottenuti, come gli antichi pittori, da preziose polveri.

Pittore antico per sapienza tecnica, Guerzoni abita la contemporaneità con un intenso e fondamentale rapporto con l'immagine, e con lo spazio. Sempre imprescindibile, infatti, nel suo fare arte la dialettica tra pittura e spazio, tra forma e architettura, tra tempo e memoria.

Nelle sue opere, così come emerge nei lavori realizzati specificatamente per CEDIT, trovano perfetto equilibrio la dimensione dello spazio e l'intensa liricità del colore, che qui si fa dolce materia liquida dilagante sulla superficie di un abbagliante bianco di calcina.

Dal bianco, metafora della luce chiara del giorno, come era nelle grandi e complesse tele esposte nella sala personale alla Biennale veneziana del 1990, affiorano morfologie cromatiche che rinnovano il piacere del gesto pittorico e la memoria di un'immagine cha trapela nella vastità della superficie.

Una voluttà cromatica che si trasforma, nelle opere più recenti, in dolce ombra di colore delicatamente affiorante alla superficie.

Basta una parete, una solitaria parete superstite di ciò che fu una casa, su cui il tempo abbia disegnato il proprio ineluttabile trascorrere, poche tracce di colore ancora vivo, seppure svanito a tratti, perché la memoria dell'immagine trapeli tenue e incerta nella fisicità della superficie, che diviene testimonianza tangibile dell'esistenza della storia, misteriosa memoria visiva, prolungamento nel presente, della vita delle cose.

Una memoria di passato sulla parete contemporanea.

L'idea della memoria è elemento centrale della poetica di Franco Guerzoni; memoria privata e segreta e memoria collettiva del passato. Frammentaria e indecifrabile, alla cui percezione l'artista è guidato da ciò che delle immagini ancora affiora, dal *frammento*. Testimonianza di una totalità non più ricostruibile ma solo poeticamente immaginabile, il frammento, scheggia di immagine restituita dal tempo, guida il fantastico

viaggio archeologico dell'artista alla ricerca della memoria del mondo; un viaggio che va però in senso inverso rispetto a quello dell'archeologo per il quale il frammento - elemento fondamentale poiché svela la traccia del passato - è il punto da cui prende avvio il tentativo di ricostruzione della storia. Per Guerzoni, invece, il frammento è il punto di arrivo della ricerca, la meta verso cui tende il suo indagare la superficie, il suo addentrarsi in profondità, sfogliando le incrostazioni del tempo e della memoria. Come grandi pagine di un libro da cui affiorano fragili sinopie, forme larvali il cui senso si è perso nella storia per lasciare solo tracce fugaci, incerte morfologie ambigue e misteriose.

E da esse prende avvio il viaggio della mente dell'artista-archeologo, viaggio avventuroso nel labirinto inestricabile della mente a disseppellire ciò che è nascosto, mischiando le carte in una perenne contaminazione delle immagini, della memoria, dei segni, delle tracce, alla ricerca di un *senso* che, come appare, immediatamente si perde, si confonde nel tempo e ridiventa sogno, immaginario viaggio nel fantastico e nel meraviglioso.

E così avviene nel trittico realizzato per CEDIT, che ha offerto all'artista una nuova sfida: trasferire su un materiale per lui inconsueto - straordinarie lastre di ceramica di grandi dimensioni - la "sua" immagine, le tracce e i frammenti di una *parete dimentica* su una parete reale, senza che tale tautologia tradisca il senso profondo della pittura, la sua magia immaginifica di linee e colori, fondamento dell'immagine.

E l'artista ne è pienamente cosciente. Parla di "azzardo" Guerzoni; azzardo che è cemento, atto temerario, pericoloso, rischioso.

Ecco la sfida. Felicamente vinta dall'artista, che in queste grandi pareti porta un rinnovato piacere del gesto pittorico, non più trattenuto e come assorbito dalla densa e accidentata superficie cromatica ma liberato, e quasi voluttuosamente accentuato.

Nei grandi ed impegnativi lavori realizzati per CEDIT, l'artista emiliano giunge ad una nuova e compiuta definizione pittorica, cosicché nell'architettura delle superfici trovano poetico punto d'incontro le due componenti fondanti la sua ricerca, la complessa e meditata idea della composizione e la liricità del colore.

THE RISK

SILVIA EVANGELISTI

*Lecturer at the Alma Mater
University of Bologna*

It is difficult to resist the beauty of Franco Guerzoni's art, created by a rare harmony of feeling and intellect, poetry and mind.

The artist expresses this through paintings which, although complex in structure, are joyous and sensual, with bright colours made, like those of the great masters of the past, from choice powdered ingredients.

A painter with a technique rich in traditional skills, Guerzoni offers a version of modernity involving an intense fundamental relationship with his images and with space. In fact, the dialectic between painting and space, form and architecture, time and memory seems to be essential to his art.

As his works specifically created for CEDIT clearly express, his creations achieve a perfect balance between the spatial dimension and intensely lyrical use of colour, which here becomes a soft, liquid form of matter, wandering across the surface of a dazzling lime-plaster white.

White, metaphor for the clear light of day, as it was in the large, complex canvases exhibited in his personal exhibition at the 1990 Venice Biennale, is the background for forms of colour which renew the pleasure to be had from painting and the memory of an image glimpsed on the vast expanse of the surface.

In the more recent works, these voluptuous shades are transformed into subtle shadows of colour that delicately caress the surface.

All it takes is one wall, the only surviving wall of what was once a house, on which time has recorded its own, unavoidable passing, leaving traces of colour that is still vibrant, although faded in places, to allow the memory of the image to transpire, fragile and uncertain, in the physicality of the surface, to bear tangible witness to the existence of history, a mysterious visual memory, the extension into the present of the life of things.

A memory of the past on a contemporary wall.

The idea of memory is central to Franco Guerzoni's poetics: private, secret memory and the collective memory of the past. Fragmentary and indecipherable, perceived by the artist with the aid of what is left of the images, the *fragment*. A relic of a totality which can no longer be reconstructed but only imagined in poetic terms, the fragment, a fraction of an image conserved by time, guides the artist's fantastic archaeological journey in search of the world's memory. However, this journey takes him in the opposite direction to the archaeologist, for

whom the fragment - fundamental because it reveals a trace of the past – is the starting-point for an attempt to reconstruct history. For Guerzoni, the fragment is the endpoint of his work, the goal for which he strives in his investigation of the surface, as he digs deep down, leafing through the deposits of time and memory. Like the large pages of a book traced with fragile sketches, embryonic forms whose meaning has been lost in time, leaving only fleeting traces, uncertain, ambiguous, mysterious morphologies.

It marks the start of a journey into the mind of the artist-archaeologist, an adventurous journey into the inextricable labyrinth of the mind, to unearth what is hidden, shuffling the cards in a perennial contamination of images, memory, signs and traces, in search of a *meaning*, which no sooner appears than it is lost, merging into time and once again becoming a dream, an imaginary journey into fantasy and wonder.

And this is the case in the triptych created for CEDIT, which placed a new challenge before the artist: to transfer “his” image, the remains and fragments of a *forgotten wall* onto a new material for him – stunning, large-sized ceramic slabs – and a real wall, without this tautology betraying the painting’s deep meaning, its fertile magic of lines and colours, from which the image is born.

And the artist is fully aware of this. Guerzoni describes his art as a “gamble”: a gamble that is a critical test, an act of daring, dangerous and risky.

This is the challenge he sets himself. It is a challenge he easily overcomes, expressing himself on these large walls with a rediscovered pleasure in painting, no longer restrained and apparently absorbed by the dense, uneven coloured surface but set free and almost luxuriously accentuated.

In his large, demanding works for CEDIT, Guerzoni achieves a new, consummate mode of painting, in which the architecture of the surfaces provides a poetic meeting-point between the two founding components of his style, the complex, well thought-out composition and the lyricism of colour.

«Nel realizzare gli originali per questa collezione ho percepito il senso dell'azzardo. Un azzardo che è dovuto al trasferimento di questa immagine densa di tempo e di memoria su una superficie tecnologicamente raffinatissima e specializzata.»

— Franco Guerzoni

«As I created the original designs for this collection, I was aware of a sense of risk. A risk arising from the transfer of this image, steeped in time and memory, onto a technologically highly sophisticated, specialised surface.»



- Applicazione a parete
Wall application
- Applicazione a pavimento
Floor application

●
Archeologie A - B - C - D
120 x 240 cm | 47 1/8" x 94 3/8"
Stucchi | Grouts
● Perla - 754435

●
Archeologie grigio
120 x 120 cm | 47 1/8" x 47 1/8"
Stucchi | Grouts
● Perla - 754435







●
Archeologie A - B - C - D
120 x 240 cm | 47 1/8" x 94 3/8"
Stucchi | Grouts
● Perla - 754435

●
Archeologie grigio
120 x 120 cm | 47 1/8" x 47 1/8"
Stucchi | Grouts
● Perla - 754435







Archeologie A - C - D
120 x 240 cm | 47 1/8" x 94 3/8"

Archeologie bianco
120 x 120 cm | 47 1/8" x 47 1/8"
60 x 120 cm | 23 5/8" x 47 1/8"

Stucchi | Grouts
● Perla - 754435



Archeologie bianco
120 x 120 cm | 47 1/8" x 47 1/8"

Stucchi | Grouts
● Bianco - 754436

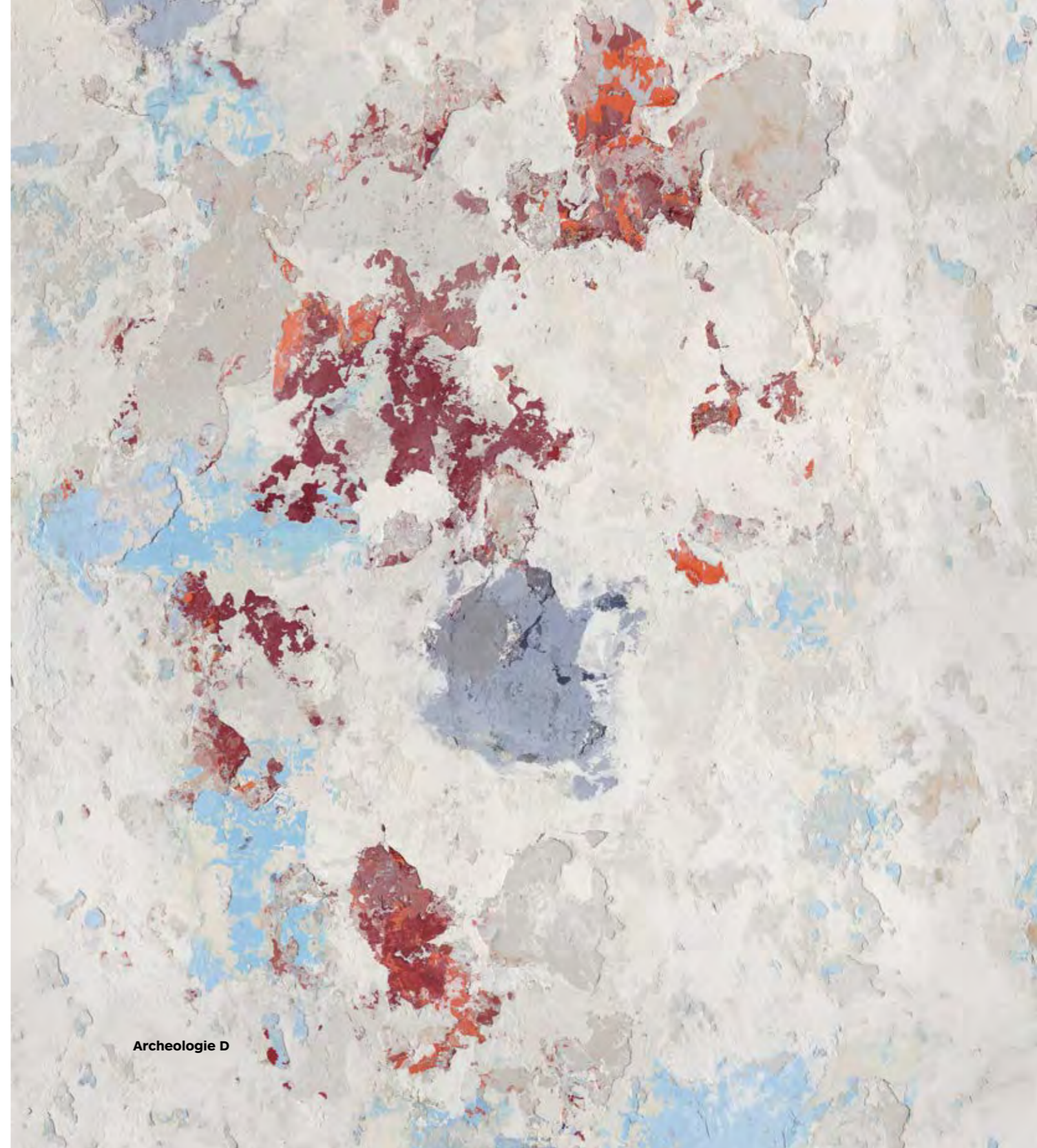




«Se l'industria, con le sue raffinate tecnologie, incontra in un equilibrio le meditazioni dell'arte e del design, può produrre davvero l'oggetto desiderato.»

— Franco Guerzoni

«If industry, with its sophisticated technologies, is able to establish the right relationship with the mediations of art and design, then it can really produce objects of desire.»

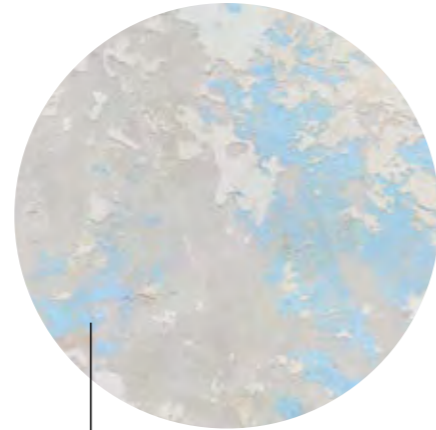


Gamma delle lastre ceramiche

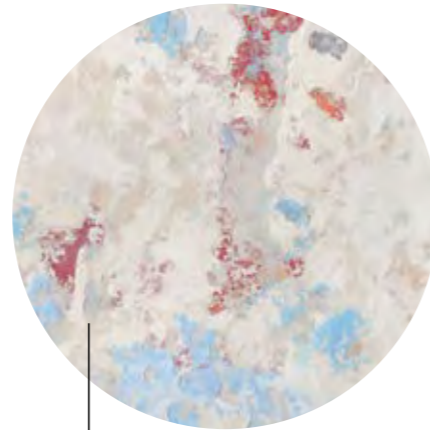
Ceramic slab range



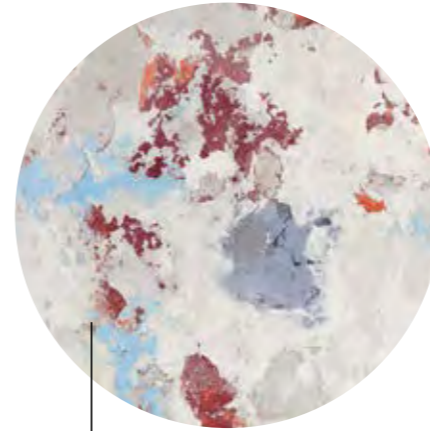
Archeologie A



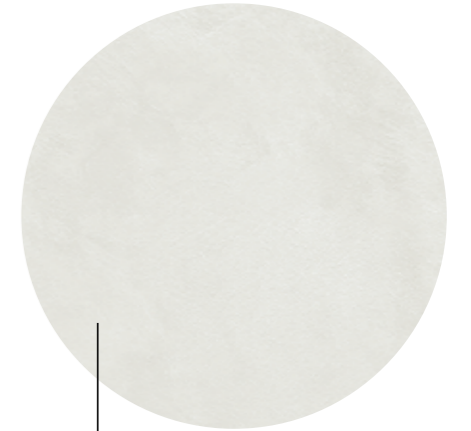
Archeologie B



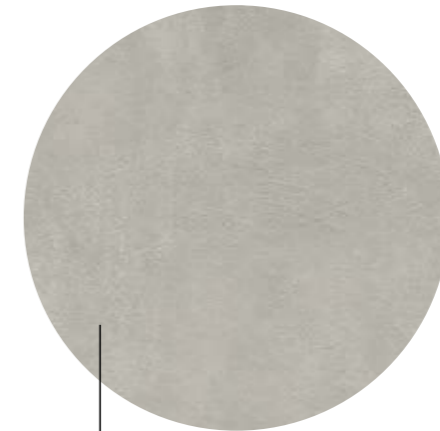
Archeologie C



Archeologie D



Archeologie bianco



Archeologie grigio

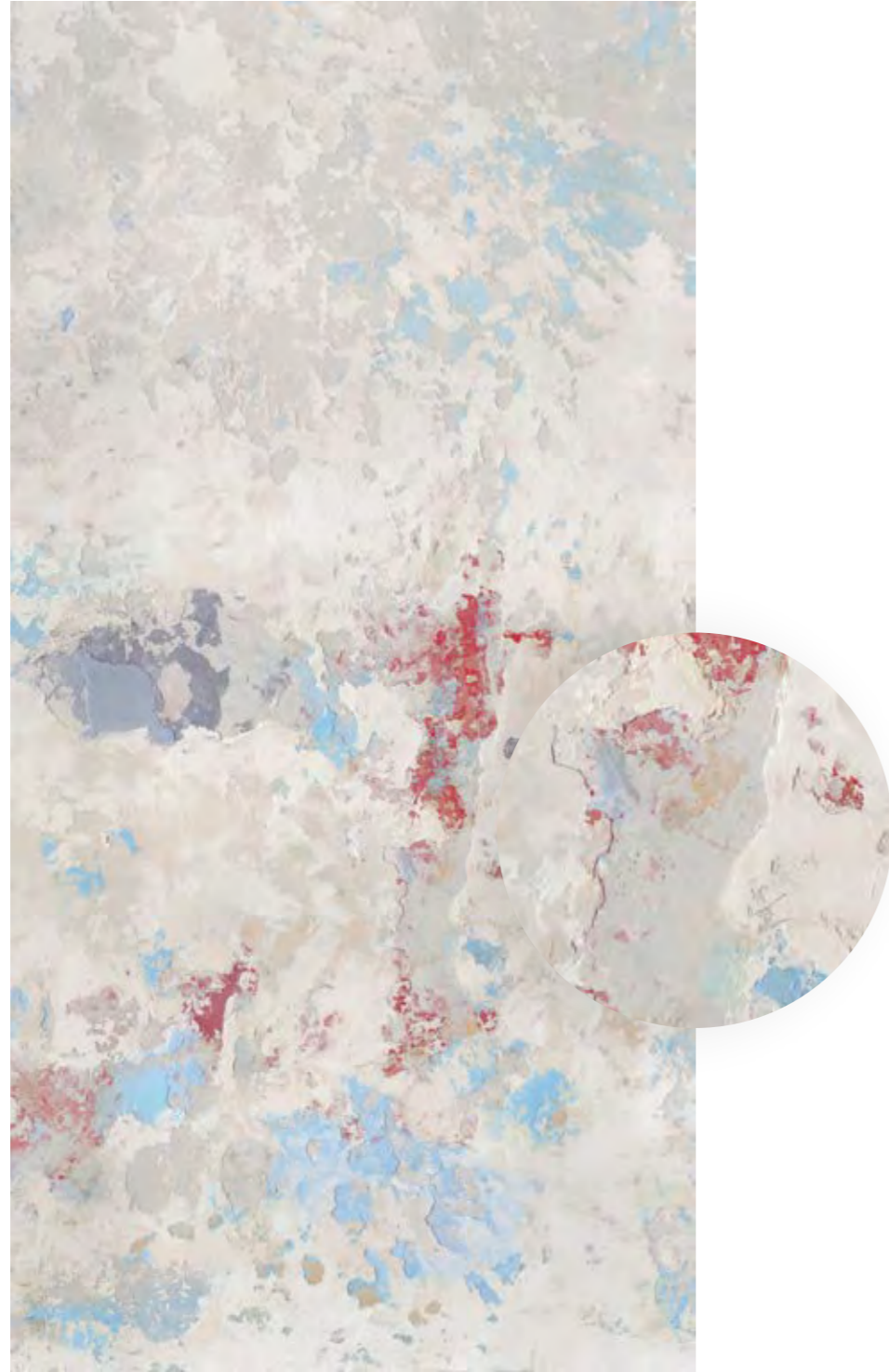
Archeologie A



Archeologie B



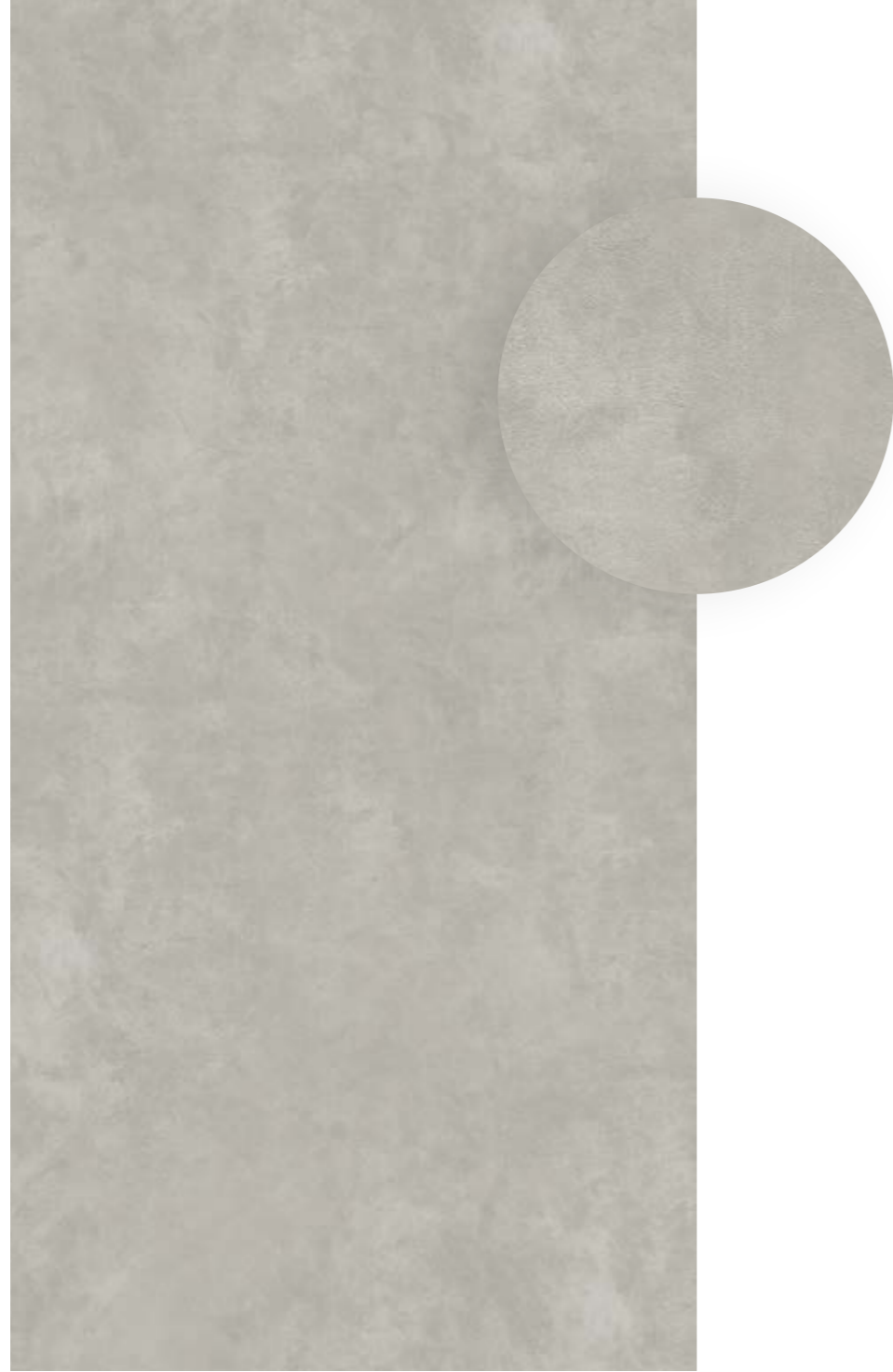
Archeologie C



Archeologie D



Archeologie grigio



Archeologie bianco









I formati delle lastre ceramiche

The sizes in the ceramic slab

→ pag 102

Avvertenze

Warnings

	Spessore Thickness	Applicazione Application	120 x 240 cm 47 1/8" X 94 3/8"	120 x 120 cm 47 1/8" X 47 1/8"	60 x 120 cm 23 5/8" X 47 1/8"	Battiscopa Baseboard 4,6 x 60 cm 1 3/4" X 23 5/8"
Archeologie A 	6 mm 1/4"	●	752554			
Archeologie B 	6 mm 1/4"	●	753901			
Archeologie C 	6 mm 1/4"	●	753902			
Archeologie D 	6 mm 1/4"	●	753903			
Archeologie grigio 	6 mm 1/4"	● ●	752133	752546	752548	752550
Archeologie bianco 	6 mm 1/4"	● ●	752438	752547	752549	752551

● Applicazione a parete
Wall application

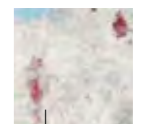
● Applicazione a pavimento
Floor application

Schema di alcune composizioni degli elementi in gamma

Some composition layouts using the items in the range



Stucchi | Grouts
● Perla - 754435



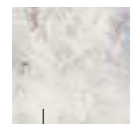
120 x 240 cm
47 1/8" x 94 3/8"

Archeologie A - B - C - D

Schema di alcune composizioni degli elementi in gamma

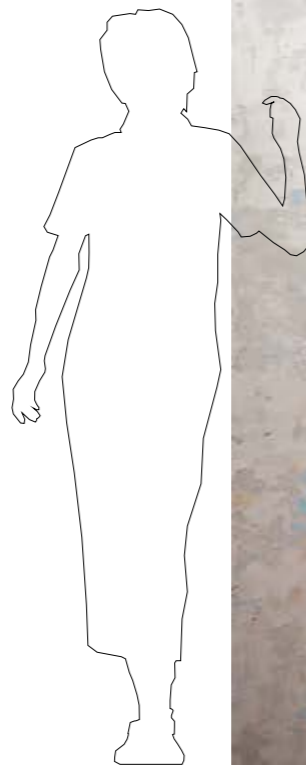
Some composition layouts using the items in the range

Stucchi | Grouts
● Perla - 754435



120 x 240 cm
47 1/8" x 94 3/8"

Archeologie C - A - D - B



Schema di alcune composizioni degli elementi in gamma

Some composition layouts using the items in the range

Pitture | Paint

● Mattone - 754539

Stucchi | Grouts

● Perla - 754435



120 x 240 cm
47 1/8" x 94 3/8"

Archeologie A - C

Colori delle pitture e degli stucchi consigliati dall'autore

Paint and grout colours recommended by the author



Pitture | Paint
● Mattone - 754539
● Tortora - 754542

Stucchi | Grouts
● Perla - 754435



Pitture | Paint
● Cipria - 754540
● Beige - 754541

Stucchi | Grouts
● Bianco - 754436

AVVERTENZE

NON USARE DISTANZIATORI LIVELLANTI

Importanti informazioni da leggere prima di posare il materiale:
prestare la massima attenzione in fase di posa in quanto le tipiche condizioni ambientali dell'installazione possono favorire un danneggiamento dei materiali.
In particolare non utilizzare spugne abrasive, prodotti a base acida, alcolica o solvente.

ISTRUZIONI PER LA STUCCATURA

Il prodotto si può stuccare sia con prodotti cementizi sia con epossidici.
Non utilizzare SILICONI A BASE ACETICA per stuccare o sigillare buchi nelle lastre.
Prima di stuccare proteggere la lastra nella parte vicino al bordo con scotch di carta per mascheratura. Rimuovere lo scotch applicato a protezione prima che lo stucco sia completamente asciutto.
Pulire eventuali residui di stucco epossidico solo con acqua e non utilizzare pulitori specifici per stucchi epossidici che potrebbero danneggiare irrimediabilmente il prodotto.
Nel caso vengano invece utilizzati prodotti cementizi, pulire i residui di stucco con acqua utilizzando spugne non abrasive.

PULIZIE QUOTIDIANE

Utilizzare solo detergenti neutri, acqua ed in generale i prodotti da banco della grande distribuzione.
Non utilizzare alcool, solventi e prodotti a base acida particolarmente aggressivi.
Non utilizzare assolutamente spugne abrasive , paste abrasive o elementi graffianti.

WARNINGS

DO NOT USE LEVELLING WEDGES

Important information to be read before laying the slabs:
pay maximum attention during laying operations, due to worksite conditions that can damage the material.
Do not use polishing pads, acid- or alcohol- or solvent-base products.

GROUTING INSTRUCTIONS

Cement-based or epoxy-based grouts are both suitable for this product.
Do not use acetic-based sealants.
Protect the edge of the slab with paper tape, before sealing operations. Before the grout is completely dried, remove the applied tape.
Clean possible epoxy-based grout stains using water, no need for a specific sealant-cleaning product, as it can damage the product.
In case of using cement-base grouting products, clean sealant stains using water and non-polishing pads.

DAILY MAINTAINANCE

Use only neutral detergents, water and products available from the most of large-scale retail traders.
Do not use alcohol, acid-based solvents or particularly aggressive products.
Do not use polishing pads, scraping pastes, or scratching tools.

CARATTERISTICHE TECNICHE - TECHNICAL CHARACTERISTICS - CARACTERISTIQUES TECHNIQUES - TECHNISCHE EIGENSCHAFTEN - CARACTERÍSTICAS TÉCNICAS - технические характеристики				
	Lastre in gres fine porcellanato non smaltato. Piastrelle di ceramica pressate a secco. Características de calidad segundo i test di controllo previsti dalla norma EN 14411. Appendice G gruppo B1a UGL. / Unglazed porcelain stoneware slabs. Dry-pressed ceramic tiles. Quality specifications, according to control tests of EN 14411 Appendix G group B1a UGL. / Dalles en gres cérame fin non émaillé. Carreaux céramiques pressés à sec. Características de calidad d'après les essais de contrôle norme EN 14411. Appendice G groupe B1a UGL. . Nicht glasierte und vollständig gesinterte Feinsteinzeugplatten. Trocken gepresste Keramikfliesen. Qualitätseigenschaften nach Normen EN 14411 Anhang G Gruppe B1a UGL. / Planchas de gres porcelánico fino no esmaltado. Baldosas de cerámica prensadas en seco. Características de calidad según la Norma EN 14411. Anexo G grupo B1a UGL. / Плиты из неглазурованного фарфорового керамогранита.Керамическая плитка сухого прессования. Характеристики качества согласно контрольным тестам, предусмотренным нормой Е.Н. 14411, приложение G группа B1a UGL.	REFERIMENTO NORMA REFERENCIA STANDARD REFERENCE NORME STANDARMENT REFERENCIA NORMA СТАНДАРТ	PRESCRIZIONE STANDARD REQUIREMENTS PRESCRIPTIONS ANFORDERUNGEN PRESCRIPTION ТРЕБОВАНИЕ	RISULTATI TESTS TEST RESULTS RESULTATS DES ESSAIS PRÜFERGEBNIS RESULTADOS TESTS РЕЗУЛЬТАТЫ ТЕСТОВ
		N ≥ 15 cm		N ≥ 15 cm
		(%)	(mm)	
	LUNGHEZZA E LARGHEZZA; DEVIAZIONE AMMISSIBILE, IN %, DELLA DIMENSIONE MEDIA DI OGNI PIASTRELLA DALLA DIM. DI FABBRICAZIONE / LENGTH AND WIDTH; ADMITTED DEVIATION, IN %, OF THE AVERAGE SIZE OF EACH TILE FROM THE PRODUCTION DIMENSIONS / LONGUEUR ET LARGEUR; MARGE DE TOLERANCE, EN %, ENTRE LA DIMENSION MOYENNE DE CHAQUE CARREAU ET LA DIM. DE FABRICATION / LÄNGE UND BREITE; ZULÄSSIGE ABWEICHUNG DES DURCHSCHNITTMABES JEDER FLESE VOM HERSTELLMAB IN PROZENTEN / LARGO Y ANCHO; DESVIACION ADMISIBLE, EN %, DEL TAMAÑO MEDIO DE CADA BALDOSA A PARTIR DEL TAMAÑO DE FABRICACIÓN / Длина и ширина; допустимое отклонение в % среднего размера каждой плитки от производственных размеров	ISO 10545-2	±0,6%	±0,15%
	DEVIAZIONE AMMISSIBILE, IN PERCENTO, DELLO SPESSORE MEDIO DI OGNI PIASTRELLA DALLA DIMENSIONE DI FABBRICAZIONE / ADMITTED DEVIATION, IN %, OF THE AVERAGE THICKNESS OF EACH TILE FROM THE PRODUCTION DIMENSIONS / MARGE DE TOLERANCE, EN POURCENTAGE, ENTRE L'ÉPAISSEUR MOYENNE DE CHAQUE CARREAU ET LA DIMENSION DE FABRICATION / ZULÄSSIGE ABWEICHUNG DER DURCHSCHNITTDICKE JEDER FLESE VOM HERSTELLMAB IN PROZENTEN / DESVIACION ADMISIBLE, EN TANTO POR CIENTO, DEL GROSOR MEDIO DE CADA BALDOSA A PARTIR DEL TAMAÑO DE FABRICACIÓN / Допустимое отклонение в процентах средней толщины каждой плитки от производственных размеров	ISO 10545-2	±5,0%	±5%
	DEVIAZIONE MASSIMA DI RETTILINEARITÀ, IN PERCENTO, IN RAPPORTO ALLE DIMENSIONI DI FABBRICAZIONE CORRISPONDENTI / MAXIMUM STRAIGHTNESS DEVIATION, IN %, IN RELATION TO THE CORRESPONDING PRODUCTION DIMENSIONS / MARGE DE TOLERANCE, EN POURCENTAGE, PAR RAPPORT AUX DIMENSIONS DE FABRICATION CORRESPONDANTES / ZULÄSSIGE HÖCHSTABWEICHUNG DER KANTENGERADHEIT IM VERHÄLTNIS ZU DEN ENTSPRECHENDEN HERSTELLMABEN IN PROZENTEN / DESVIACION MÁXIMA DE RECTITUD, EN TANTO POR CIENTO, EN RELACION CON EL TAMAÑO DE FABRICACIÓN CORRESPONDIENTE / Максимальное отклонение прямолинейности в процентах, пропорционально соответствующим производственным размерам	ISO 10545-2	±0,5%	±0,1%
	DEVIAZIONE MASSIMA DI ORTOGONALITÀ, IN PERCENTO, IN RAPPORTO ALLE DIMENSIONI DI FABBRICAZIONE CORRISPONDENTI / MAXIMUM RIGHT-ANGLE DEVIATION, IN %, IN RELATION TO THE CORRESPONDING PRODUCTION DIMENSIONS / MARGE DE TOLERANCE D'ANGULARITÉ, EN POURCENTAGE, PAR RAPPORT AUX DIMENSIONS DE FABRICATION / HÖCHSTABWEICHUNG DER RECHTWINKLIGKEIT IM VERHÄLTNIS ZU DEN ENTSPRECHENDEN HERSTELLMABEN IN PROZENTEN / DESVIACION MÁXIMA DE LA ORTOGONALIDAD, EN TANTO POR CIENTO, EN RELACION CON EL TAMAÑO DE FABRICACIÓN CORRESPONDIENTE / Максимальное отклонение ортогональности в процентах, пропорционально соответствующим производственным размерам	ISO 10545-2	±0,5%	±0,2%
	PLANARITÀ (CURVATURA DEL CENTRO, DELLO SPIGOLO E SVERGOLAMENTO) / FLATNESS (CURVING IN THE MIDDLE, CORNER AND WARRING) / PLANÉTÉ COURBURE CENTRALE, DE L'ARÊTE ET GAUCHISSEMENT) / EBENLÄCHIGKEIT (KRÜMMUNG DER MITTE, DER KANTE UND VERWINDUNGS) / PLANITUD (CURVATURA DEL CENTRO, DE LA ARISTA Y ABARQUILLAMIENTO) / Плоскостность (изгиб центра, кромки и перекос)	ISO 10545-2	±0,5%	±0,20%
	QUALITÀ DELLA SUPERFICIE / SURFACE QUALITY / QUALITÉ DE LA SURFACE / QUALITÄT DER OBERFLÄCHE CALIDAD DE LA SUPERFICIE / КАЧЕСТВА ПОВЕРХНОСТИ	ISO 10545-2	Il 95% min delle piastrelle deve essere esente da difetti visibili. At least 95% of the tiles must be free from visible flaws. 95% min des carreaux ne doivent présenter aucun défaut visible. Mindestens 95% der Fliesen müssen frei von sichtbaren min. El 95% de las baldosas tiene que estar exento de defectos visibles мин. 95% плитки не должны иметь видимых дефектов	CONFORME CONFORMING CONFORME/KONFORM CONFORME COOTBETCTBYET
	MASSA D'ACQUA ASSORBITA IN % / % WATER ABSORPTION - MASSE D'EAU ABSORBÉE EN % / WASSERAUFNAHME IN % / MASA DE AGUA ABSORBIDA EN % / Поглощенная масса воды %	ISO 10545-3	< 0,5%	VALORE MEDIO 0,08%
	FORZA DI ROTTURA IN N (sp. < 75 mm) - BREAKING STRENGTH IN N (thickness < 75 mm) / FORCE DE RUPTURE EN N (sp. < 75 mm) / BRUCHLAST IN N (Dicke < 75 mm) / FUERZA DE ROTURA EN N (gr. < 75 mm) / Разрушающее усилие, Н (толщ. < 7,5 мм)	ISO 10545-4	> 700	VALORE MEDIO 1350 Newton*
	RESISTENZA ALLA FLESSIONE IN N/mm2 / N/mm2 FLEXURAL STRENGHT TEST / RESISTENCIA A LA FLEXION EN N/mm2 / BIEGESTÄRKE IN N/mm2 / RESISTENCIA A LA FLEXIÓN EN N/mm2 / Прочность при изгибе Н/мм2	ISO 10545-4	> 35	VALORE MEDIO 52 N/mm2*
	RESISTENZA ALL'ABRAZIONE PROFONDA DELLE PIASTRELLE NON SMALTATE / RESISTANCE TO DEEP ABRASION OF UNGLAZED TILES / RESISTANCE A L'ABRASION PROFONDE DES CARREAUX NON ÉMALLÉS / TIEFENABRIEFESTIGKEIT UNGLASIERTER FLESEN / RESISTENCIA A LA ABRASION PROFUNDA DE LAS BALDOSAS SIN ESMALTAR / Стойкость к глубокому истиранию неглазурованной плитки	ISO 10545-6	< 175 mm ³	VALORE MEDIO 140 mm ³
	RESISTENZA AGLI SBALZI TERMICI / THERMAL SHOCKS RESISTANT / RESISTANCE AUX VARIATIONS THERMIQUES / TEMPERATURWECHSELBESTÄNDIGKEIT / RESISTENCIA AL CHOQUE TERMICO / Стойкость к перепадам температуры	ISO 10545-9	Método di prova disponibile / Available testing method Méthode d'essai disponible / Verfügbare Prüfmethode Método de ensayo disponible Имеющийся метод испытания	RESISTE - RESISTANT RESISTE - ERFÜLLT RESISTE - УСТОЙЧИВ
	RESISTENZA AL GELO / FROST RESISTANCE RESISTENCIA A LA HELADA / УСТОЙЧИВОСТЬ К ХОЛОДУ	ISO 10545-12	RICHIESTA - REQUIRED REQUIRE - GEFORDERT REQUERIDA - ЗАТРОС	RESISTE - RESISTANT RESISTE - ERFÜLLT RESISTE - УСТОЙЧИВ
	RESISTENZA ALLE MACCHIE / RESISTANCE TO STAINING / RESISTANCE AUX TACHES / FLECKENABWEISEND RESISTENCIA A LAS MANCHAS / стойкость к образованию пятен	ISO 10545-14	MINIMO CLASSE 3	3-4
	RESISTENZA A BASSE CONCENTRAZIONI DI ACIDI E ALCALI / RESISTANCE TO LOW CONCENTRATIONS OF ACIDS AND ALKALIS / RESISTANCE A BASSES CONCENTRATIONS D'ACIDES ET ALCALIS / WIDERSTAND GEGEN NIEDRIGE KONZENTRATIONEN VON SÄUREN UND LAUGEN / RESISTENCIA A BAJAS CONCENTRACIONES DE ACIDOS Y ALCALIS / Стойкость к кислотам и щелочам с низкой концентрацией.		COME DICHIARATO DAL PRODUTTORE SEE MANUFACTURER'S DECLARATION SELON DÉCLARATION DU PRODUCTEUR ENTSPRECHEND DER HERSTELLERANGABEN TAL COMO DECLARA EL FABRICANTE КАК ЗАЯВЛЕНО ПРОИЗВОДИТЕЛЕМ	ULA
	RESISTENZA A ALTE CONCENTRAZIONI DI ACIDI ED ALCALI / RESISTANCE TO HIGH CONCENTRATIONS OF ACIDS AND ALKALI / RESISTANCE A DE HAUTES CONCENTRATIONS D'ACIDES ET BASSES / BESTÄNDIGKEIT GEGEN STARK / KONZENTRIERTE SÄUREN UND LAUGEN / RESISTENCIA A ALTAS CONCENTRACIONES DE ACIDOS Y ALCALIS / Стойкость к высококонцентрированным кислотам и щелочам	ISO 10545-13	MIN B	UA
	RESISTENZA AI PRODOTTI CHIMICI DI USO DOMESTICO E AGLI ADITIVI PER PISCINA / RESISTENCE TO DOMESTIC CHEMICAL PRODUCTS AND ADDITIVES FOR SWIMMING POOLS / RESISTANT AUX PRODUITS CHIMIQUES À USAGE DOMESTIQUE ET AUX ADITIFS POUR PISCINE / WIDERSTAND GEGEN HAUSHALTSCHIMIKALIEN UND / SCHWIMMBADZUSATZSTOFFEN / RESISTENCIA A PRODUCTOS PARA LIMPIEZA DOMESTICA Y ADITIVOS PARA PISCINAS / Стойкость к бытовым химическим веществам и добавкам для бассейнов			
	COEFFICIENTE D'ATTRITO (SCIVOLOSITÀ) / FRICTION COEFFICIENT (SLIPPERINESS) / COEFFICIENT DE FRICTION (GLISSEMENT) / REIBUNGSKOEFFIZIENT (SCHLUPFRIGKEIT) - COEFICIENTE DE ANTI DESLIZAMIENTO / Коэффициент трения	DCOF (section 9.6 ANS I 1371.2012)	> 0,42 wet	> 0,42 wet

Per un effetto ottimale della posa, florim suggerisce di mantenere 2 mm di fuga per pose monoformato e 3 mm per combinare formati misti / For optimal installation results, florim recommends maintaining a joint of 2 mm 1/12" for single format installations and 3 mm 1/8" to combine mixed formats / Pour réaliser une pose parfaite, florim suggère de maintenir 2 mm de joint pour la pose des monoformats, et 3 mm pour les combinaisons de formats mixtes / Um einen optimalen effekt beim verlegen zu erzielen empfiehlt florim eine 2 mm fugе bei einformatigen verlegungen und 3 mm fugе bei formatkombinationen / Para lograr los máximos resultados en la posa del producto, florim aconseja 2 mm de junta en aplicaciones monoformato y 3 mm en combinaciones de formatos mixtos / Для оптимальной укладки "florim" требуется щель 2 мм для моноформатки и 3 мм при смешанных форматах.

*TEST EFFETTUATO SU FORMATO 80x80 cm / TEST PERFORMED ON 80x80 cm / SIZE - TEST EFFECTUÉ SUR FORMAT 80x80 cm / PRUEBAS REALIZADAS EN TAMAÑO 80x80 cm
TEST AUF DEM FORMAT 80x80 cm DURCHGEFÜHRT / ИСПЫТАНИЕ БЫЛО ПРОВЕДЕНО НА РАЗМЕРЕ 80x80 cm
VALORI NON APPLICABILI AI DECORI / DATA DOES NOT APPLY TO DECORS / VALEURS NON APPLICABLES AUX DÉCORS / VALORES NO APLICABLES A LOS DECOROS
DIE TESTERGEBNISSE SIND NICHT AUF DIE DEKORE ÜBERTRAGBAR / НЕ ПРИМЕНИМЫЕ К ДЕКОРАМ ЗНАЧЕНИЯ

CONDIZIONI GENERALI DI VENDITA

1 NORMATIVA CONTRATTUALE

Le presenti condizioni generali, salvo modificazioni o deroghe concordate per iscritto, disciplinano tutti i contratti di vendita fra Florim e l’Acquirente. Le variazioni delle condizioni generali di vendita, le offerte, gli accorditi o gli abbouoni accordati dai nostri agenti o altri intermediari, non sono validi se non accettate per iscritto dalla nostra sede. Le presenti condizioni generali non riguardano e non disciplinano le vendite on line dei prodotti Florim.

2 OGGETTO DELLA FORNITURA

La fornitura comprende solamente i materiali, le prestazioni ed i quantitativi specificati nella nostra conferma d’ordine. Il testo della conferma d’ordine Florim prevarrà in ogni caso sul testo diforme della eventuale offerta o della ordinazione.

3 CONFERMA D’ORDINE

Qualora nella conferma d’ordine Florim esistano differenze nei singoli elementi che la compongono rispetto alle intese od alle ordinazioni, l’Acquirente che non abbia contestato per iscritto entro 7gg dalla ricezione della nostra conferma s’intende che l’abbia accettata così come è stata redatta. Il cliente si impegna a comunicare a Florim Ceramiche S.p.A. l’eventuale variazione del luogo di destinazione della merce, se diverso da quello citato nella conferma d’ordine, entro e non oltre il giorno previsto per il ritiro presso Florim, mediante invio, tramite posta, fax o e-mail, dei dati identificativi del destinatario delle merci e del luogo presso il quale dovrà essere effettuata la consegna. In mancanza di tale comunicazione la destinazione originariamente indicata si intende tacitamente confermata.

4 PREZZI

I prezzi indicati sui listini Florim non sono impegnativi: di conseguenza ci riserviamo il diritto di modificarli prima dell’accettazione dell’ordine. I prezzi pattuiti per ogni singola vendita si intendono al netto, per contanti per consegna franco stabilimento, salvo diversa pattuizione scritta. Se fra la data di ordinazione (anche dopo la conferma d’ordine) e quella di consegna si verificassero aumenti nei costi delle materie prime, della manodopera, dei combustibili, nelle spese di produzione, di trasporto ecc., Florim potrà aumentare il prezzo convenuto dandone comunicazione scritta all’Acquirente anche a mezzo fax o posta elettronica. Tuttavia qualora detto prezzo superi del 20% quello convenuto al momento dell’ordinazione, l’Acquirente potrà recedere dal contratto notificandoci per raccomandata tale sua volontà entro il termine perentorio di 10 gg dal ricevimento dell’avviso dell’aumento di prezzo. In difetto, il nuovo prezzo s’intenderà accettato.

5 CONSEGNE

La vendita è sempre franco stabilimento di Florim. La merce viaggia a rischio e pericolo dell’Acquirente ed ogni nostra responsabilità cessa con la consegna al vettore, nei confronti del quale l’Acquirente, effettuate le opportune verifiche, dovrà sporgere eventuali reclami. Le spedizioni, via mare o via terra, concernenti forniture sull’estero, vengono effettuate in base alle condizioni scelte di volta in volta, riportate negli “Incoterms” approvati dalla Camera di Commercio Internazionale.

6 TERMINI DI CONSEGNA

I termini di consegna hanno carattere indicativo: eventuali ritardi nelle consegne, interruzioni, sospensioni totali o parziali delle forniture non daranno diritto ad indennizzi o risarcimento danni se non diversamente concordato per iscritto.

7 CAMPIONI

I dati figuranti nei documenti illustrativi di Florim, così come le caratteristiche dei campioni e modelli da quest’ultimo inviati l’Acquirente, hanno carattere di indicazioni approssimative. Questi dati non hanno valore impegnativo se non nella misura in cui siano stati espressamente menzionati come tali nell’offerta o nell’accettazione scritta di Florim.

8 PAGAMENTI

Le fatture di Florim vengono emesse il giorno della fornitura e devono essere pagate al netto alla scadenza pattuita. Ogni e qualsiasi obbligazione di pagamento tra le parti contraenti deve essere adempiuta presso la sede della Florim. Eventuali pagamenti fatti ad agenti, rappresentanti o ausiliari di commercio di Florim non si intendono effettuati finché le relative somme non pervengano a Florim. Il pagamento dovrà essere effettuato, salvo diverso accordo scritto, contestualmente alla consegna, presso l’Istituto bancario indicato di Florim. Qualsiasi ritardo o irregolarità nel pagamento dà a Florim il diritto di sospendere le forniture o di risolvere i contratti in corso, anche se non relativi ai pagamenti in questione, nonché il diritto al risarcimento degli eventuali danni. Florim ha comunque diritto – a decorrere dalla scadenza del pagamento, senza necessità di messa in mora - agli interessi moratori nella misura prevista dal d.lgs. 09/10/2002 n. 231. In caso d’inadempimento, anche solo parziale, gli interessi moratori sull’importo non pagato decorreranno dal giorno della consegna anche se il termine di pagamento era stato convenuto a data successiva. Nessuna contestazione o controversia inerente alla qualità della merce, a vizi o difetti, o a qualsiasi altro aspetto del contratto, sarà efficace e potrà essere presa in considerazione, e così pure nessuna azione potrà essere iniziata se non dopo l’avvenuto integrale pagamento del prezzo (clausola solve et repete).Non è ammessa compensazione con eventuali crediti, comunque insorti, nei confronti di Florim.

9 GARANZIE E RECLAMI

La qualità del materiale ceramico è definita sulla base delle vigenti normative internazionali applicabili alla corrispondente classe di prodotto. Florim garantisce la sola merce fornita in prima scelta. Reclami relativi a merce in scelta differente dalla prima (scelta B, commerciale, seconda, terza, secondaria, stock, etc.) non saranno presi in considerazione, né viene data implicitamente od esplicitamente alcun tipo di garanzia su tali materiali. È fatto obbligo all’Acquirente di verificare la merce in termini di qualità e quantità entro breve tempo dal ricevimento e, in caso di reclamo, darne comunicazione per iscritto entro e non oltre 8 (otto) giorni dal ricevimento stesso pena la

decadenza da ogni diritto. Il materiale considerato difettoso dovrà essere tenuto a disposizione di Florim per le verifiche che riterrà opportuno effettuare; ogni ulteriore azione(restituzione, riparazione o altro) dovrà essere da noi preventivamente autorizzata per iscritto. Reclami e richieste di intervento in garanzia dopo la posa in opera non saranno presi in esame nel caso in cui il difetto contestato dovesse risultare palese (es. sbeccate, difetti dimensionali, differenze di tono, ecc.). Si precisa che la prima scelta può contenere piastrelle difettose nel limite del 5% e che la tonalità del materiale fornito può differire dal campione esposto, essendo la ceramica intrinsecamente variabile come aspetto. I reclami imputati a difetti o vizi occulti dovranno essere formalizzati per iscritto entro 8 (otto) giorni dalla scoperta e, in ogni caso, entro un anno dalla consegna, pena la decadenza da ogni diritto alla garanzia e di risarcimento. La comunicazione dovrà contenere, oltre i dati di fatturazione, una precisa descrizione del vizio, un preventivo dei costi di riparazione o modificazione del prodotto; in mancanza di questi dati il reclamo si considera nullo. Qualora il reclamo dovesse risultare infondato l’Acquirente dovrà risarcire Florim di tutte le spese sostenute per l’accertamento (viaggi, perizie, ecc.). L’obbligo di Florim è, in ogni caso, limitato alla sostituzione dei soli pezzi difettosi o alla riparazione, con espressa esclusione di ulteriori diversi indennizzi quali, a titolo indicativo ma non limitativo, per costi di rimozione e risistemazione di mobilio, attrezzature, macchinari ecc., mancati guadagni per interruzione o sospensione di attività, disagi, danni indiretti ecc. La presenza di piastrelle difettose non inficia la qualità dell’intera fornitura né comporta l’obbligo della integrale sostituzione. I limiti temporali della durata della garanzia sono quelli stabiliti dal codice civile italiano.

10 RISERVATO DOMINIO

La vendita della merce viene effettuata con la clausola del riservato dominio; pertanto, nel caso in cui il pagamento, per accordi contrattuali, debba essere effettuato, in tutto o in parte dopo la consegna, i prodotti consegnati restano di proprietà Florim fino all’integrale pagamento del prezzo.

11 CESSIONE DEL CONTRATTO

L’Acquirente non può cedere la sua posizione nel contratto od in singoli rapporti obbligatori da questo derivanti senza l’accettazione scritta di Florim: anche in tal caso l’Acquirente rimane comunque solidalmente responsabile col cessionario per le obbligazioni cedute.

12 PROPRIETA’ INDUSTRIALE E DISTRIBUZIONE SELETTIVA – LIMITI ALLA RIVENDITA

Florim è titolare e legittimo detentore di esclusive relative ai marchi, a disegni e brevetti di invenzione. Al fine di garantire al meglio il rispetto dei diritti esclusivi di Florim, nonché le aspettative dei consumatori finali in ordine alle caratteristiche qualitative attese, Florim gestisce le forniture dei propri prodotti mediante un sistema di distribuzione selettiva. Le forniture ricevute da Florim e dai propri punti vendita selettivi autorizzati sono destinate all’installazione presso l’utente finale e non è consentita altra forma di rivendita a ulteriori intermediari commerciali diversi dagli utenti finali, salvo previa autorizzazione iscritta da parte di Florim. La rivendita della merce in violazione di tale divieto deve considerarsi pertanto non consentita ed equiparata ad uso illecito dei diritti di proprietà industriale e intellettuale di Florim, con diritto di Florim di chiederne il sequestro presso qualunque detentore. Florim si riserva il diritto di procedere giudizialmente nei confronti di chiunque sia coinvolto in rivendite non autorizzate.

13 LEGGE DEL CONTRATTO - FORO COMPETENTE

Il contratto è disciplinato dalla legge italiana, compresi gli Usi di settore della Provincia di Modena. Per qualsiasi controversia comunque derivante dal contratto di fornitura, tanto da parte di Florim come da parte dell’Acquirente, è esclusivamente competente il Tribunale di Modena. È comunque in facoltà di Florim adire autorità giudiziarie diverse.

14 SICUREZZA DELLA CATENA LOGISTICA

Florim al fine di garantire la sicurezza della catena logistica internazionale richiede ai propri CLIENTI il rispetto di requisiti standard per garantire la sicurezza delle merci nei rapporti contrattuali e per garantire la loro conformità alla normativa AEO - Operatore Economico Autorizzato - Dogane, in tutta la Comunità Europea. I CLIENTI di Florim si impegnano a garantire che le merci prese in consegna o consegnate siano spedite o trasportate, immagazzinate, preparate e caricate in locali sicuri e in zone di carico e di spedizione sicure, protette contro manomissioni non autorizzate, utilizzando solo personale interno autorizzato ed opportunamente istruito.

Tutti gli articoli di questo listino sono venduti esclusivamente a scatole complete.

IL PRESENTE LISTINO ANNULLA E SOSTITUISCE I PRECEDENTI

GENERAL CONDITIONS OF SALE

1 CONTRACTUAL REGULATIONS

These general conditions, subject to modifications or waivers agreed in writing, govern all sales contracts between Florim and the Purchaser. Variations in the general conditions of sale, offers, credits or allowances agreed by our agents or other intermediaries, are not valid unless accepted in writing by our head office. These general conditions do not relate to and do not govern online sales of Florim products.

2 SUBJECT OF THE SUPPLY

The supply includes only the materials, services and quantities specified in our order confirmation. The text of the Florim order confirmation shall prevail in any case over any differing text of the offer or order.

3 ORDER CONFIRMATION

If, in the Florim order confirmation, there are differences in the individual elements comprising it, compared with the agreements or the orders, the Purchaser is understood to have accepted our confirmation as it was drawn up, unless an objection to it is made in writing within 7 days of receipt of it. The customer undertakes to notify Florim Ceramiche S.p.A. of the place of destination of the goods, if different from the address quoted on the order confirmation. In the case of any variation in the place of destination, the identification data of the destination address for the goods and the place where delivery is to be made must be sent by post, fax or email, before the day laid down for collection at Florim’s premises. If no notification is received, the destination originally shown shall be understood as tacitly confirmed.

4 PRICES

The prices shown in the Florim price-lists are not binding: we therefore reserve the right to modify them before acceptance of the order. The prices agreed upon for each individual sale are understood as net, for cash and for delivery ex-works, subject to any different written stipulation. If there should be increases in costs of raw materials, labour, fuel, production or transport costs, etc. between the order date (even after the order confirmation) and the delivery date, Florim may increase the agreed price, giving written notification to the Purchaser also by fax or email. However, if this price should exceed the price agreed at the time of order by 20%, the Purchaser may withdraw from the contract by notifying us by registered letter of his desire to do so within the deadline of 10 days from receipt of the notice of price increase. If he fails to do so, the price shall be understood as accepted.

5 SHIPMENTS

The sale is always ex-works at the Florim premises.

The goods travel at the Purchaser’s risk and our liability ends with delivery to the carrier, to whom the Purchaser after performing suitable checks must make any claims that may arise. Shipments by sea or land concerning supplies carried out abroad are performed according to conditions chosen on a time-by-time basis, shown in the “Incoterms” approved by the International Chamber of Commerce.

6 DELIVERY TIMES

Delivery times are by way of indication only: any delays in delivery and interruptions and total or partial suspensions of supplies shall not give rise to an entitlement to refunds or claims for compensation unless otherwise agreed in writing.

7 SAMPLES

The data shown in the Florim illustrative documents, as well as the characteristics of samples and models sent by Florim to the Purchaser, is of an approximately indicative nature. This data has no binding value except to the extent to which they were expressly mentioned as such in Florim’s offer or written acceptance.

8 PAYMENTS

Florim’s invoices are issued on the day of supply and must be paid net on the agreed expiry date.

Each and every obligation for payment between the contracting parties must be performed at Florim’s head office.

Any payments made to agents, sales representatives or assistants of Florim are not considered to have been carried out until the relative sums have reached Florim. Payment must be carried out, subject to any other written agreement, at the same time as the delivery, to the bank indicated by Florim. Any delay or irregularity in payment gives Florim the right to suspend supplies or to terminate current contracts, even if they do not relate to the payments in question, as well as the right to claim any damages. Florim is in any case entitled – starting from the payment expiry date, and without the need for notice of default – to the interest on arrears to the extent provided for by Italian Legislative Decree No. 231 of 09/10/2002. In the case of non-fulfilment, even only partial, the interest on arrears for the unpaid amount shall start from the day of delivery even if the payment term was agreed on as a later date. No objection or dispute referring to the quality of the goods or to flaws or defects or to any other aspect of the contract shall be valid and can be taken into consideration; in addition, no action may be started up until after payment has been made of the entire amount of the price (solve et repete clause). Compensation to Florim, with any credits, however they may have arisen, is not permitted.

9 GUARANTEES AND COMPLAINTS

The quality of the ceramic material is defined on the basis of the prevailing international regulations applicable to the corresponding product class. Florim guarantees only goods supplied as prime quality. Complaints relating to goods other than of prime quality (“B” quality, commercial, second, third, secondary, stock, etc.) shall not be taken into consideration, nor will any kind of guarantee be given, either implicitly or explicitly, on these materials. The Purchaser is obliged to check the goods in terms of quality and quantity within a short time after receipt and, in the case of a complaint, to

give notification of this in writing no later than 8 (eight) days from receipt of the goods; failure to do so will incur the forfeiture of all rights.

Material deemed to be defective must be held at Florim’s disposal for the checks that it will consider suitable to carry out; any further action (return, repair or other) must be authorized in advance by us in writing. Complaints and requests for intervention under guarantee after the material has been laid shall not be taken into account if the defect reported is evident (e.g. chips, defects of size, differences in colour shade, etc.). It is made clear that the prime quality may contain defective tiles up to a limit of 5% and that the colour shades of the material supplied may differ from the sample displayed, since ceramic is intrinsically variable in appearance. Complaints attributed to latent faults or defects must be formalized in writing within 8 (eight) days from their discovery and, in any case, within one year from delivery; failure to do so will incur the forfeiture of all rights under the guarantee and to compensation. As well as the invoice details, the notification must contain a precise description of the defect and an estimate of costs for repair or modification of the product; failure to notify this data will cause the complaint to be deemed invalid.

If the complaint should prove to be unfounded the Purchaser must reimburse Florim for all the expenses incurred for assessment (travelling expenses, surveys, etc.). Florim’s obligation is, in any case, limited to replacing the defective pieces only or to repairing them, with the express exclusion of other, further indemnities such as, by way of a non-limiting example, for costs of removing and re-installing furniture, equipment, machinery, etc., or loss of earnings for interruption or suspension of business, inconvenience, consequential damages, etc. The presence of defective tiles does not invalidate the quality of the entire supply, nor does it incur the obligation for its entire replacement. The time limits for the duration of the guarantee are as established by the Italian Civil Code.

10 RETENTION OF TITLE

Sale of the goods is carried out with the retention of title clause; therefore if payment, by contractual agreements, must be carried out wholly or in part after delivery, the products delivered remain the property of Florim until the entire price has been paid.

11 TRANSFER OF CONTRACT

The Purchaser may not transfer his position in the contract or in individual binding agreements deriving from this without Florim’s written acceptance: also in this case the Purchaser anyway remains jointly liable with the transferee for the obligations transferred.

12 INDUSTRIAL PROPERTY AND SELECTIVE DISTRIBUTION – LIMITS ON RESALE

Florim is the owner and legal holder of the exclusive rights to brand names, designs and patents. In order to guarantee full respect for Florim’s exclusive rights, as well as the end consumers’ expectations with regard to expected quality characteristics, Florim manages the supplies of its products by means of a selective distribution system. Supplies received from Florim and from its authorized selective sales outlets are designed for installation at the end user’s premises and no other form of resale to further sales agents other than the end users is permitted, unless with Florim’s prior written authorization. Goods that are re-sold in breach of this provision must therefore be considered as not permitted and treated as an unlawful use of Florim’s industrial and intellectual property rights, with Florim’s right to ask for them to be seized at the premises of any holder. Florim reserves the right to take legal proceedings against anyone who is involved in unauthorized re-selling.

13 LAW GOVERNING THE CONTRACT – PLACE OF JURISDICTION

The contract is governed by Italian law, including the customs of the sector in Modena Province. For any dispute that may in any case derive from the supply contract, either on the part of Florim or on the part of the Purchaser, the Modena Court has exclusive competence. Florim nevertheless has the right to resort to different judicial authorities.

14 SUPPLY CHAIN SECURITY

Florim, in order to grant the security of the international supply chain, kindly asks its CUSTOMERS to comply with the security requirements laid down by AEO - Authorised Economic Operator – CUSTOMS - to safeguard the goods in the European Community during the activities of the forward and reverse flows. Florim CUSTOMERS undertake to meet the security and safety conditions during the operations of receiving, delivery, distribution, transport and storage, ensuring that the goods are taken into delivery, stocked, transported, prepared and loaded in safe places and in safe loading and shipping areas, well protected against intrusion and manipulation, with the only employ of reliable, authorized and duly trained own personnel

All items on this price list are exclusively sold in complete boxes.

THIS PRICE LIST CANCELS AND REPLACES ANY PREVIOUS ONES

CONDITIONS GÉNÉRALES DE VENTE

1 NORME CONTRACTUELLE

Sauf modifications ou dérogations convenues par écrit, les présentes conditions générales s’appliquent à tous les contrats de vente entre Florim et l’Acquéreur. Les variations des conditions générales de vente, les offres, crédits ou réductions accordés par nos agents ou d’autres intermédiaires ne sont valables que s’ils ont été acceptés par écrit par notre siège.

Ces conditions générales ne concernent pas et ne régissent pas les ventes en ligne des produits Florim.

2 OBJET DE LA FOURNITURE

La fourniture correspond uniquement aux matériaux, prestations et quantités spécifiés dans notre confirmation de commande. Le texte de la confirmation de commande de Florim prévaut dans tous les cas par rapport au texte non conforme de la commande ou de l’offre éventuelle.

3 CONFIRMATION DE COMMANDE

En cas de divergences des éléments de la confirmation de commande de Florim par rapport aux accords ou aux commandes, l’Acquéreur pourra formuler une réclamation écrite dans les 7 jours suivant la réception de notre confirmation. Passé ce délai, la commande sera considérée comme ayant été acceptée telle qu’elle a été rédigée. Le client s’engage à communiquer à Florim Ceramiche S.p.A. l’éventuelle variation du lieu de destination de la marchandise, si différente de celle prévue dans la confirmation de la commande, au plus tard le jour prévu du retrait chez Florim, par l’envoi, par poste, fax ou e-mail, des données d’identification du destinataire des marchandises et du lieu où la livraison devra être effectuée.

En cas de manquement de communication la destination indiquée à l’origine sera tacitement confirmée.

4 PRIX

Les prix indiqués sur les catalogues Florim ne sont pas contraignants : nous nous réservons par conséquent le droit de les modifier préalablement à l’acceptation de la commande. Les prix convenus pour chaque vente s’entendent hors taxes, payés au comptant pour une livraison franco usine, sauf accord contraire stipulé par écrit. Si des hausses du coût des matières premières, de la main-d’œuvre, des combustibles, des frais de production et de transport, etc. apparaissent entre la date de commande (même après la confirmation de commande) et la date de livraison, Florim pourra augmenter le prix convenu en informant l’Acquéreur par écrit, y compris par fax ou courrier électronique. Cependant, si ledit prix dépasse de 20 % celui convenu lors de la commande, l’Acquéreur pourra résilier le contrat en nous faisant part de sa volonté par lettre recommandée dans un délai péremptoire de 10 jours à compter de la réception de l’avis d’augmentation du prix. Dans le cas contraire, le nouveau prix sera considéré comme ayant été accepté.

5 LIVRAISONS

La vente s’entend toujours franco usine Florim. La marchandise voyage aux risques et périls de l’Acquéreur. Toutes nos responsabilités prennent fin avec la remise au transporteur, auquel l’Acquéreur, après les contrôles de rigueur, devra s’adresser pour d’éventuelles réclamations. Les expéditions de fournitures à l’étranger par voie terrestre ou maritime sont effectuées selon les conditions choisies d’une fois sur l’autre, conformément aux Incoterms approuvés par la Chambre de commerce internationale.

6 DÉLAIS DE LIVRAISON

Les délais de livraison sont donnés à titre indicatif : les éventuels retards de livraison, les interruptions, les suspensions totales ou partielles de fourniture n’ouvriront pas droit à une indemnisation ou à des dommages-intérêts, sauf accord contraire stipulé par écrit.

7 ÉCHANTILLONS

Les informations reportées sur les documents d’illustration de Florim, de même que les caractéristiques des échantillons et modèles envoyés par Florim à l’Acquéreur, sont données à titre purement indicatif. Ces données n’ont aucune valeur contraignante, à moins que cela ait été indiqué expressément dans l’offre ou dans l’acceptation écrite de Florim.

8 PAIEMENTS

Les factures de Florim, émises au jour de la fourniture, doivent être payées conformément à l’échéance prévue.

Toute obligation de paiement entre les parties contractantes doit être exécutée auprès du siège de Florim. Les paiements éventuels faits à des agents, représentants ou auxiliaires de commerce de Florim ne seront considérés comme effectifs qu’à compter de la réception par Florim des sommes dues. Sauf accord contraire stipulé par écrit, le paiement devra être effectué au moment de la livraison auprès de l’institut bancaire indiqué par Florim. Tout retard ou toute irrégularité de paiement donnera à Florim le droit de suspendre les fournitures ou de résilier les contrats en cours, y compris ceux qui ne sont pas en lien avec les paiements en question, et de demander le remboursement des dommages éventuellement subis. Florim peut quoi qu’il en soit prétendre – à compter de l’arrivée à échéance du paiement, et sans nécessité de mise en demeure – à des intérêts moratoires conformément à la loi n° 231 du 09/10/2002. En cas de manquement même partiel, les intérêts moratoires sur le montant restant dû courent à compter du jour de la livraison, même si le délai de paiement convenu est fixé à une date ultérieure. Aucune réclamation ni aucun litige portant sur la qualité de la marchandise, des vices ou des défauts ou tout autre aspect du contrat, n’aura de valeur et ne pourra être pris en considération, de même qu’aucune action ne pourra être initiée avant le paiement intégral du prix (clause solve et repete). Les compensations par d’éventuels crédits, même existants, vis-à-vis de Florim, ne sont pas admises.

9 GARANTIES ET RÉCLAMATIONS

La qualité des matériaux céramiques est définie sur la base des normes internationales en vigueur qui s’appliquent à la classe de produit correspondante. La garantie de Florim ne porte que sur la

marchandise de premier choix fournie. Les réclamations relatives à des marchandises autres que celles de premier choix (choix B, commercial, 2e et 3e choix, secondaire, stock, etc.) ne seront pas prises en considération. Il ne sera donné aucun type de garantie sur ces matériaux, ni implicitement ni explicitement. Obligation est faite à l’Acquéreur de contrôler la qualité et la quantité de la marchandise rapidement après la livraison et, en cas de réclamation, d’en donner communication par écrit dans les 8 (huit) jours suivant la réception sous peine de déchéance de ses droits. Les matériaux considérés comme défectueux devront être laissés à la disposition de Florim pour les contrôles jugés opportuns ; toute action ultérieure (restitution, réparation ou autre) devra avoir été préalablement autorisée par écrit par nos soins.Les réclamations et demandes d’intervention en garantie postérieures à la pose ne seront pas prises en considération si le défaut constaté est manifeste (ex. pièces ébréchées, défauts dimensionnels, différences de teinte, etc.). Il est précisé que le premier choix peut présenter des carreaux défectueux dans une limite de 5% et que la teinte du matériau fourni peut différer de l’échantillon exposé, l’aspect de la céramique étant intrinsèquement variable. Les réclamations pour des défauts ou des vices cachés devront être adressées par écrit dans les 8 (huit) jours suivant leur découverte, et dans tous les cas dans l’année suivant la livraison, sous peine d’une déchéance de tout droit à la garantie et au remboursement. La réclamation devra mentionner, outre les références de facturation, une description précise du vice et un devis des coûts de réparation ou de modification du produit; en l’absence de ces informations, la réclamation sera considérée comme nulle et non avenue. Si la réclamation se révèle infondée, l’Acquéreur devra rembourser à Florim toutes les dépenses engagées dans le cadre des contrôles (déplacements, expertises, etc.) effectués. Les obligations de Florim se limitent quoi qu’il en soit au remplacement des pièces défectueuses ou à leur réparation, à l’exclusion expresse de toute indemnisation ultérieure comme, à titre indicatif mais sans limitation aucune, pour des coûts de déplacement et de remise en place de mobilier, de matériel, de machines, etc., de manques à gagner du fait d’une interruption ou d’une suspension d’activité, de perturbations, de dommages indirects, etc. La présence de carreaux défectueux n’invalide pas la qualité de l’ensemble de la fourniture et n’entraîne aucune obligation de remplacement intégral. Les limites temporelles de la durée de garantie sont celles définies par le code civil italien.

10 RÉSERVE DE PROPRIÉTÉ

La vente de la marchandise s’effectue avec la clause de réserve de propriété. Par conséquent, si le paiement, du fait d’accords contractuels, est effectué en tout ou partie après la livraison, les produits livrés resteront la propriété de Florim jusqu’au paiement intégral du prix.

11 CESSION DU CONTRAT

L’Acquéreur ne peut pas céder ses droits et obligations ni chacune des relations obligatoires nés du présent contrat sans l’accord écrit de Florim : même dans ce cas, l’Acquéreur restera solidaire du cessionnaire vis-à-vis des obligations cédées.

12 PROPRIÉTÉ INDUSTRIELLE ET DISTRIBUTION SÉLECTIVE – LIMITES À LA REVENTE

Florim est le titulaire et propriétaire légitime des exclusivités relatives aux marques, dessins et brevets d’invention. Pour garantir au mieux le respect des droits exclusifs de Florim et les attentes du consommateur final en matière de caractéristiques qualitatives, Florim gère la fourniture de ses produits par l’intermédiaire d’un système de distribution sélective. Les fournitures acquises auprès de Florim et de ses points de vente sélectifs agréés sont destinées à une installation auprès de l’utilisateur final ; aucune autre forme de revente à des intermédiaires commerciaux autres que les utilisateurs finals n’est autorisée, sauf autorisation préalable de Florim stipulée par écrit. Toute revente de marchandise en violation de ce principe doit donc être considérée comme interdite et assimilée à un usage illicite des droits de propriété industrielle et intellectuelle de Florim, donnant droit à Florim de demander la saisie de ladite marchandise auprès de son détenteur. Florim se réserve le droit de poursuivre en justice quiconque serait impliqué dans des reventes non autorisées.

13 LOI APPLICABLE ET JURIDICTION COMPÉTENTE

Le contrat est régi par la loi italienne, y compris les Usages de branche de la Province de Modène. Le tribunal de Modène est exclusivement compétent pour tout litige relatif au contrat de fourniture entre Florim et l’Acquéreur. Florim garde néanmoins la faculté de saisir d’autres autorités judiciaires.

14 SÛRETÉ DANS LA CHAÎNE LOGISTIQUE

FLORIM, afin d’assurer la sûreté de la logistique internationale, demande à ses CLIENTS le respect des standards des rapports contractuels pour assurer la sûreté des biens et leur conformité aux normes de la OEA (Opérateur Economique Agrée – Douanes) dans tous les pays de l’Union Européenne. Les CLIENTS de Florim s’engagent à veiller à ce que la marchandise prise en charge ou livrée soit expédiée ou transportée, stockée, préparée et chargée dans des dépôts sûres et sur des endroits de chargement et d’expédition sûres, bien protégée contre possibles manipulations pas autorisée, et n’utilisant que du personnel autorisée et possiblement bien qualifié.

L’ensemble des articles de ce catalogue sont vendus exclusivement par paquets entiers.

LE PRÉSENT CATALOGUE ANNULE ET REMPLACE LES PRÉCÉDENTS

ALLGEMEINE GESCHÄFTSBEDINGUNGEN

1 VERTRAGSVORSCHRIFTEN

Alle Verkaufsverträge zwischen Florim und dem Käufer werden, vorbehaltlich schriftlich vereinbarter Änderungen oder Abweichungen, durch die vorliegenden allgemeinen Geschäftsbedingungen geregelt. Die Abänderungen der allgemeinen Geschäftsbedingungen, die Angebote, die von unseren Handelsagenten oder anderen Vermittlern gewährten Gutschriften oder Nachlässe haben nur Gültigkeit, sofern sie von unserem Sitz schriftlich angenommen wurden. Die vorliegenden allgemeinen Bedingungen beziehen sich nicht und regeln nicht den Online-Verkauf der Florim-Produkte.

2 GEGENSTAND DER LIEFERUNG

Die Lieferung umfasst nur die Materialien, Leistungen und Mengen, die in unserer Auftragsbestätigung angegeben sind. Der Text der Auftragsbestätigung von Florim hat auf jeden Fall Vorrang gegenüber dem Text, der von dem eventuellen Angebot oder der Bestellung abweichen sollte.

3 AUFTRAGSBESTÄTIGUNG

Falls in der Auftragsbestätigung von Florim Unterschiede der darin aufgelisteten einzelnen Elemente gegenüber den Vereinbarungen oder Bestellungen bestehen, gilt die Bestätigung in ihrer abgefassten Form als angenommen, sofern der Käufer sie nicht binnen 7 Tagen nach Erhalt unser Bestätigung schriftlich beanstandet hat. Der Kunde verpflichtet sich, Florim Ceramiche S.p.A. die eventuelle Änderung des Bestimmungsortes der Ware, sofern dieser anders als in der Auftragsbestätigung sein sollte, binnen dem vorgesehenen Abholdatum bei Florim per Post, Fax oder E-Mail mitzuteilen. Es sind dabei die Kenndaten des Warenempfängers und des Ortes anzuführen, an dem die Lieferung zu erfolgen hat. In Ermangelung dieser Mitteilung gilt der ursprünglich angeführte Bestimmungsort als stillschweigend bestätigt.

4 PREISE

Die auf den Florim-Preislisten angeführten Preise sind unverbindlich: Demzufolge behalten wir uns das Recht vor, sie vor der Auftragsannahme abzüandern. Sofern keine anderen schriftlichen Vereinbarungen vorliegen, verstehen sich die für jeden Einzelverkauf vereinbarten Preise netto, gegen bar, Lieferung ab Werk. Sollten zwischen dem Bestelldatum (auch nach der Auftragsbestätigung) und dem Lieferdatum ein Kostenanstieg der Rohstoffe, Löhne, Brennstoffe, Herstellung, des Transports, usw. auftreten, kann Florim den vereinbarten Preis erhöhen, indem er dies dem Käufer schriftlich, auch mittels Fax oder E-Mail, mitteilt. Sollte besagter Preis jedoch den bei der Bestellung vereinbarten Preis um 20% übersteigen, hat der Käufer die Möglichkeit, vom Vertrag zurückzutreten, indem er uns binnen der bindenden Frist von 10 Tagen nach Erhalt der Mitteilung bez. des Preisanstiegs seinen Willen per Einschreiben meldet. In Ermangelung dessen gilt der neue Preis als angenommen.

5 LIEFERUNGEN

Der Verkauf ist immer ab Florim-Werk. Der Warentransport erfolgt auf Risiko und Gefahr des Käufers. Unsere Haftung endet mit der Übergabe an den Frachtführer, an den der Käufer nach angemessener Überprüfung eventuelle Beanstandungen zu richten hat. Auslandslieferungen auf dem See- oder Landweg werden auf der Grundlage der von Fall zu Fall gewählten Bedingungen vorgenommen, die in den von der Internationalen Handelskammer gebilligten "Incoterms" aufgeführt sind.

6 LIEFERBEDINGUNGEN

Die Lieferbedingungen sind hinweisend: Eventuelle Lieferverzögerungen, Unterbrechungen, komplette oder partielle Einstellungen der Lieferungen berechtigen weder zu einer Entschädigung noch zu einem Schadensersatz, sofern keine anderen schriftlichen Vereinbarungen vorliegen.

7 MUSTER

Die auf den veranschaulichenden Dokumenten von Florim abgebildeten Angaben sowie die Eigenschaften der vom Letztgenannten dem Käufer zugesandten Muster und Modelle sind als ungefähre Angaben zu verstehen. Es handelt sich nicht um verbindliche Angaben, sofern sie nicht ausdrücklich als derartig im Angebot oder in der schriftlichen Annahme von Florim erwähnt wurden.

8 ZAHLUNGEN

Die Rechnungen von Florim werden am Tag der Lieferung ausgestellt und sind netto innerhalb der vereinbarten Frist zu bezahlen. Jegliche Zahlungsverpflichtung zwischen den Vertragsparteien ist am Florim-Sitz zu erfüllen. Eventuell an Handelsagenten, Vertreter oder Geschäftshelfer von Florim geleistete Zahlungen verstehen sich so lange als nicht vorgenommen, bis die bezüglichen Summen bei Florim eingehen. Die Bezahlung hat, vorbehaltlich anderer schriftlicher Vereinbarungen, unmittelbar nach der Lieferung beim Bankinstitut zu erfolgen, das von Florim angegeben wurde. Jegliche Zahlungsverzögerungen oder –unregelmäßigkeiten geben Florim das Recht, die Lieferungen einzustellen oder die laufenden Verträge aufzulösen, auch wenn sie sich nicht auf die zutreffenden Zahlungen beziehen, sowie das Recht auf den Ersatz etwaiger Schäden. Florim hat auf jeden Fall Anspruch auf die Verzugszinsen – ab der Zahlungsfrist und ohne die Notwendigkeit einer Inverzugsetzung – in der laut Gesetzesverordnung Nr. 231 vom 09.10.2002 vorgesehenen Höhe. Im Falle einer auch nur teilweise Nichterfüllung laufen die Verzugszinsen für den nicht bezahlten Betrag ab dem Tag der Lieferung, auch wenn als Zahlungsfrist ein späteres Datum vereinbart wurde. Keine Beanstandung oder Streitigkeit bezüglich der Warenqualität, Mängel oder Defekte, oder jedes anderen Vertragsaspekts ist wirksam und kann in Betracht gezogen werden, und gleichermaßen kann keine Klage eingeleitet werden, sofern keine vollständige Bezahlung des Preises erfolgte (Klausel solve et repete). Die Verrechnung mit eventuell entstandenen Forderungen gegen Florim ist unzulässig.

9 GARANTIEI UND BEANSTANDUNGEN

Die Qualität des Keramikmaterials wird auf der Grundlage der geltenden internationalen Rechtsvorschriften festgelegt, die auf die jeweilige Produktklasse Anwendung finden. Florim garantiert

nur die als erste Wahl gelieferte Ware. Beanstandung über die nicht zur ersten Klasse gehörenden Waren (B-Wahl, kommerzielle, zweite, dritte, zweitrangige Wahl, Lagerbestand, usw.) bleiben unberücksichtigt, wobei auf diese Materialien keine Art von Garantie, weder implizit noch explizit, erteilt wird. Der Käufer ist verpflichtet, die Ware binnen kurzer Zeit ab Erhalt auf Qualität und Quantität zu prüfen und bei einer Beanstandung diese schriftlich binnen spätestens 8 (acht) Tagen ab Warenerhalt mitzuteilen, da andernfalls jeglicher Anspruch verwirkt. Die als fehlerhaft betrachtete Ware ist Florim für seine als angemessen betrachteten Überprüfungen verfügbar zu halten; jeder weitere Vorgang (Rückerstattung, Reparatur oder sonstiges) bedarf unserer vorherigen schriftlichen Genehmigung. Beanstandungen und Beantragungen von Garantieeingriffen nach erfolgter Verlegung werden nicht in Betracht gezogen, sofern sich der beanstandete Defekt als offensichtlich erweisen sollte (zum Beispiel Schlagstellen, Maßunterschiede, Tonabweichungen, usw.). Es wird präzisiert, dass die erste Wahl bis zu 5% fehlerhafte Fliesen enthalten und die Farbgebung des gelieferten Materials vom ausgestellten Muster abweichen darf, da Keramik von Natur aus unterschiedlich aussehen kann. Auf verborgene Fehler oder Mängel bezogene Beanstandungen sind schriftlich binnen 8 (acht) Tagen ab ihrer Feststellung und auf jeden Fall binnen einem Jahr ab Lieferung zu formalisieren, da andernfalls die Verwirkung jeglichen Anspruchs auf Garantie und Entschädigung droht. Die Mitteilung muss neben den Rechnungsdaten eine genaue Beschreibung des Mangels und einen Kostenvoranschlag der Reparatur oder Änderung des Produkts enthalten; in Ermangelung dieser Angaben wird die Beanstandung als nichtig betrachtet. Sollte sich die Beanstandung als unbegründet erweisen, muss der Käufer Florim alle für die Überprüfung aufgebrachten Kosten (Reisen, Sachverständigengutachten, usw.) vergüten.Die Pflicht von Florim beschränkt sich auf jeden Fall allein auf den Ersatz nur der fehlerhaften Teile oder auf die Reparatur, mit ausdrücklichem Ausschluss anderweiter Entschädigungen wie beispielsweise - aber nicht ausschließlich - für Kosten zur Beseitigung und Wiederherrichtung von Möbeln, Ausrüstungen, Maschinen, usw., entgangene Gewinne wegen Tätigkeitsunterbrechung oder –einstellung, Unannehmlichkeiten, Folgeschäden, usw. Das Vorhandensein fehlerhafter Fliesen setzt weder die Güte der Gesamtlieferung herab noch ist damit die Pflicht des Gesamtersatzes verbunden. Die zeitlichen Beschränkungen der Garantiedauer sind laut dem italienischen Bürgerlichen Gesetzbuch festgelegt.

10 EIGENTUMSVORBEHALT

Der Warenverkauf erfolgt mit der Klausel des Eigentumsvorbehalts; deshalb bleiben die gelieferten Produkte, sofern deren Bezahlung laut Vertragsvereinbarungen gänzlich oder teilweise nach der Lieferung zu erfolgen hat, bis zur vollständigen Bezahlung des Preises Eigentum von Florim.

11 VERTRAGSABTRETUNG

Der Käufer darf seine Stellung im Vertrag oder in einzelnen, aus diesem herrührenden obligatorischen Verhältnissen ohne schriftliche Einwilligung von Florim nicht abtreten: Auch in diesem Fall haftet der Käufer weiterhin mit dem Übernehmer solidarisch für die abgetretenen Verpflichtungen.

12 GEWERBLICHES EIGENTUM UND SELEKTIVER VERTRIEB – BESCHRÄNKUNGEN BEIM WEITERVERKAUF

Florim ist Inhaber und rechtmäßiger Besitzer von Allreinenchten bezüglich Marken, Zeichnungen und Erfinderpapenten. Um die Beachtung der Alleinrechte von Florim und die Ansprüche der Endkunden im Hinblick auf die erwarteten Güteeigenschaften auf ein Höchstmaß gewährleisten zu können, liefert Florim seine Produkte im Rahmen eines selektiven Vertriebssystems. Die von Florim und seinen dazu befugten selektiven Verkaufsstellen gelieferten Produkte sind für die Verlegung beim Endbenutzer bestimmt. Eine andere Form des Weiterverkaufs an weitere Handelsvertreter, die nicht den Endbenutzern entsprechen, ist ohne vorherige schriftliche Einwilligung von Florim unzulässig. Die Ware, dessen Weiterverkauf trotz dieses Verbots erfolgte, ist somit als unzulässig zu betrachten und einem unerlaubten Gebrauch der gewerblichen und geistigen Eigentumsrechte von Florim gleichzusetzen, wobei Florim berechtigt ist, die Beschlagnahme bei jedem Besitzer zu beantragen. Florim behält sich das Recht vor, gegen all diejenigen gerichtlich vorzugehen, die an einem unbefugten Weiterverkauf beteiligt sind.

13 VERTRAGSGESETZ – ZUSTÄNDIGES GERICHT

Der Vertrag ist durch das italienische Gesetz, einschließlich der Branchengewohnheiten der Provinz Modena, geregelt. Für jegliche aus dem Liefervertrag herrührende Streitigkeit sowohl seitens Florim als auch des Käufers ist allein das Gericht Modena zuständig. Nur Florim kann eine andere zuständige Gerichtsbehörde anrufen.

14 SICHERHEIT DER LOGISTIK-KETTE

Zur Gewährleistung der Sicherheit der internationalen Logistik-Kette bittet FLORIM ihre Kunden um die Beachtung der Standardanforderungen um die Sicherheit der Waren innerhalb der Vertragsverhältnisse und die Übereinstimmung mit der Norm AEO – Authorized Economic Operator-Zollrechtliche Vereinfachung, in der gesamten Europäischen Union zu garantieren. Die Kunden garantieren die übernommener oder angelieferten Waren in Sicherheit zu verschicken oder zu transportieren, einzulagern und in sicheren Räumen vorzubereiten und zu laden. Die Lade- und Speditionsbereiche müssen sicher, und vor nicht genehmigten Eingriffen geschützt sein, für die Arbeitsabläufe darf nur internes, befugtes und entsprechend angeleitetes Personal genutzt werden.

Alle Artikel dieser Preisliste werden nur in ganzen Kartons verkauft.

DIE VORLIEGENDE PREISLISTE ANNULLIERT UND ERSETZT DIE VORHERIGEN PREISLISTEN.

CONDICIONES GENERALES DE VENTA

1 NORMATIVA CONTRACTUAL

Salvo modificaciones o derogaciones acordadas por escrito, las presentes condiciones genera-les disciplinan todos los contratos de venta entre Florim y el Comprador. Las variaciones de las condiciones generales de venta, ofertas, bonificaciones o descuentos, acordados por nuestros agentes o por otros intermediarios, solo son válidas previa aceptación escrita de nuestra empresa. Las presentes condiciones generales no se aplican a las ventas en línea de los productos Florim.

2 OBJETO DEL SUMINISTRO

El suministro comprende solamente los materiales, prestaciones y cantidades especificados en nuestra confirmación de pedido. El texto de la confirmación de pedido de Florim prevalecerá siempre sobre el texto de cualquier oferta o pedido.

3 CONFIRMACIÓN DE PEDIDO

Si la confirmación de pedido de Florim difiere de los acuerdos o pedidos en cuanto a los elemen-tos que la componen, el Comprador podrá enviar la correspondiente reclamación por escrito en el plazo de 7 días a partir de la recepción de nuestra confirmación; en caso contrario, esta se considerará aceptada tal como ha sido redactada. Si el lugar de entrega de la mercancía es diferente del indicado en la confirmación de pedido, el cliente se compromete a comunicarlo a Florim Ce-ramiche S.p.A. antes del día previsto para el retiro en la sede de esta última. Dicha comunicación se debe realizar por correo, telefax o correo electrónico, y debe incluir los datos identificativos del destinatario de los bienes y del lugar en el que se debe realizar la entrega. En defecto de esta comunicación, el destino indicado originalmente se considera tácitamente confirmado.

4 PRECIOS

Los precios indicados en las listas Florim no son vinculantes; en consecuencia, nos reservamos el derecho a modificarlos antes de la aceptación del pedido. Los precios acordados por cada venta son netos, con pago en efectivo y entrega franco fábrica, salvo acuerdo escrito en contrario. Si entre la fecha del pedido (incluso después de la confirmación de pedido) y la fecha de entrega se verificaran aumentos en los costes de las materias primas, mano de obra, combustibles, gastos de producción, transporte, etc., Florim podrá aumentar el precio acordado, comunicándolo por escrito al Comprador (también por telefax o correo electrónico). Si dicho precio supera en un 20 % el acordado en el momento del pedido, el Comprador podrá rescindir el contrato, comunicando su decisión por correo certificado en el plazo preteritorio de 10 días a partir de la recepción de la notificación de aumento de precio. En su defecto, el nuevo precio se considerará aceptado.

5 ENTREGAS

La venta siempre es franco fábrica Florim.

La mercancía viaja a cargo y riesgo del Comprador. Toda responsabilidad nuestra cesa en el momento de la entrega al transportista, ante el cual, una vez realizados los controles necesarios, el Comprador deberá plantear sus eventuales reclamaciones.

Los envíos al exterior, por vía marítima o terrestre, se realizan según las condiciones establecidas en cada caso, indicadas en los “Incoterms” aprobados por la Cámara de Comercio Internacional.

6 PLAZOS DE ENTREGA

Los plazos de entrega tienen carácter indicativo: eventuales retrasos de las entregas, interrupcio-nes y suspensiones totales o parciales de los suministros no darán derecho a indemnizaciones o resarcimientos de daños, salvo acuerdo escrito en contrario.

7 MUESTRAS

Los datos indicados en los documentos ilustrativos de Florim, así como las características de las muestras y modelos enviados por este último al Comprador, tienen carácter indicativo. Estos datos no tienen valor vinculante, excepto en la medida en que hayan sido expresamente mencio-nados como tales en la oferta o en la aceptación escrita de Florim.

8 PAGOS

Las facturas de Florim se emiten el día del suministro y su importe neto debe ser pagado en el pla-zo acordado.Todas las obligaciones de pago entre las partes contrayentes se deben cumplir en la sede de Florim. Eventuales pagos efectuados a agentes, representantes o auxiliares de comercio de Florim no se considerarán realizados hasta el momento en que las sumas correspondientes sean acreditadas a Florim.Salvo acuerdo escrito en contrario, el pago se deberá realizar en el momento de la entrega, en el banco indicado por Florim. Cualquier retraso o irregularidad en el pago da a Florim derecho a suspender los suministros o a resolver los contratos en curso, incluso si no corresponden a los pagos incumplidos, así como al resarcimiento de los eventuales daños. En todo caso, a partir del vencimiento del pago y sin necesidad de declaración de mora, Florim tiene derecho a percibir los intereses de mora en la medida prevista por el decreto legislativo N.º 231 del 09/10/2002. En caso de incumplimiento, incluso parcial, los intereses de mora sobre el importe no pagado se calcularán a partir del día de la entrega, incluso si el plazo de pago había sido acordado en una fecha posterior. Ninguna reclamación o controversia inherente a la calidad de la mercancía, imperfecciones, defectos o cualquier otro aspecto del contrato será eficaz ni podrá ser tomada en consideración, y ninguna acción podrá ser iniciada, hasta el pago integral del precio (cláusula solve et repete). No se admiten compensaciones con eventuales créditos de cualquier naturaleza ante Florim.

9 GARANTÍAS Y RECLAMACIONES

La calidad del material cerámico se define sobre la base de las normas internacionales aplicables a la clase de producto correspondiente. Florim garantiza solo la mercancía de primera calidad. Reclamaciones relativas a mercancía de otras calidades (calidad B, comercial, segunda, tercera, secundaria, existencias, etc.) no serán tomadas en consideración, ni se dará ningún tipo de ga-rantía —implícita o explícita— sobre dicho material. El Comprador tiene la obligación de verificar la calidad y cantidad de la mercancía en breve plazo después de su recepción y, en caso de

reclamaciones, de comunicarlo por escrito en el plazo de 8 (ocho) días a partir de la recepción, bajo pena de caducidad de cualquier derecho. El material considerado defectuoso deberá ser puesto a disposición de Florim para los controles que considere necesarios; cualquier otra acción (restitución, reparación, etc.) deberá ser autorizada previamente por Florim en forma escrita. Las reclamaciones y solicitudes de intervención en garantía después de la colocación no serán consi-deradas en el caso de que el defecto reclamado resulte manifiesto (por ejemplo: desportilladuras, defectos dimensionales, diferencias de tono, etc.). Se señala que la primera calidad puede con-tener hasta un 5 % de baldosas defectuosas y que el tono del material suministrado puede diferir de la muestra expuesta, dado que la cerámica es intrínsecamente variable en su aspecto. Las reclamaciones por defectos o imperfecciones ocultos deberán ser formalizados por escrito en el plazo de 8 (ocho) días a partir de su descubrimiento y, en todo caso, en el plazo de un año a partir de la entrega, bajo pena de caducidad de cualquier derecho a garantía y resarcimiento. Además de los datos de facturación, la comunicación deberá contener una precisa descripción del defecto y un presupuesto de los costes de reparación o modificación del producto; en ausencia de estos datos, la reclamación se considerará nula. Si la reclamación resulta infundada, el Comprador deberá resarcir a Florim todos los gastos realizados para la verificación (viajes, peritajes, etc.). En todo caso, la obligación de Florim se limita a la sustitución de las piezas defectuosas o a la reparación, quedando expresamente excluidas otras indemnizaciones, como - a título indicativo, no limitativo - costes de desplazamiento y recolocación de mobiliario, equipo, maquinaria, etc., lucro cesante debido a la interrupción o suspensión de actividades, molestias, daños indirectos, etc. La presencia de baldosas defectuosas no afecta la calidad del suministro en su conjunto, ni comporta la obligación de su sustituzión integral. La duración de la garantía es la establecida por el código civil italiano.

10 RESERVA DE DOMINIO

La venta de la mercancía se realiza con cláusula de reserva de dominio; por lo tanto, si los acuer-dos contractuales prevén que el pago debe ser realizado - total o parcialmente - después de la entrega, los productos entregados seguirán siendo propiedad de Florim hasta el pago integral del precio.

11 CESIÓN DEL CONTRATO

El Comprador no puede ceder su posición en el contrato ni en relaciones obligatorias eventual-mente derivadas del mismo, sin la aceptación escrita de Florim. En tal caso, el Comprador seguirá siendo responsable solidariamente con el cesionario de las obligaciones cedidas.

12 PROPIEDAD INDUSTRIAL Y DISTRIBUCIÓN SELECTIVA - LÍMITES DE REVENTA

Florim es titular y legítimo poseedor de la exclusividad de las marcas, dibujos y patentes de invención.

Con el objetivo de garantizar adecuadamente el respeto de los derechos exclusivos de Florim, así como las expectativas de los consumidores finales en cuanto a las características cualitativas previstas, Florim controla la distribución de sus productos mediante un sistema de distribución selectiva. Los suministros enviados por Florim y por los puntos de venta autorizados están destinados a la instalación por parte del usuario final: no está permitida ninguna forma de reventa a otros intermediarios comerciales diferentes de los usuarios finales, salvo previa autorización escrita de Florim. Por lo tanto, la reventa de mercancía que viole esta prohibición se debe considerar no permitida y equiparada a un uso ilícito de los derechos de propiedad industrial e intelectual de Florim, con derecho de esta última a solici-tar la incautación de la mercancía a cualquier poseedor. Florim se reserva el derecho a proceder judicialmente contra todo aquel que esté involucrado en reventas no autorizadas.

13 LEY DEL CONTRATO - TRIBUNAL COMPETENTE

El contrato está disciplinado por la ley italiana, incluidos los Usos del Sector de la Provincia de Módena. Para cualquier controversia derivada del contrato de suministro, tanto por parte de Florim como por parte del Comprador, tiene competencia exclusiva el Tribunal de Módena. No obstante, es facultad de Florim recurrir a autoridades judiciales diferentes.

14 SEGURIDAD DE LA CADENA LOGISTICA

Florim, con la finalidad de garantizar la seguridad de la cadena logistica internacional, les ruega a sus propios CLIENTES el respeto de unos requisitos estandar para garantizar la seguridad de las mercancías objeto de relaciones contractuales y para garantizar su conformidad con la normativa AEO - Operador Economico Autorizado - Aduanas, en toda la Comunidad Europea. Los CLIENTES de Florim se comprometen a garantizar que las mercancías recogidas en consigna o consignadas sean expedidas o transportadas, almacenadas, preparadas o cargadas en locales seguros y en zonas de carga y expedición seguras, protegidas contra manumisiones no autorizadas,utilizando solo personal interno autorizado y oportunamente instruido.

Todos los artículos del presente listín se venden exclusivamente en cajas completas.

EL PRESENTE LISTÍN ANULA Y SUSTITUYE LOS LISTINES ANTERIORES.

OBSCIE USLOVIA PRODAKA

1 КОНТРАКТНЫЕ ОТНОШЕНИЯ

При отсутствии согласованных в письменном виде изменений или отклонений настоящие общие условия регулируют все договора на продажу, заключенные компанией Florim с Покупателем. Изменения общих условий продажи, предложения, кредиты или скидки, выданные нашими агентами или другими посредниками, недействительны, если они не были приняты в письменной форме нашим центральным офисом.Настоящие общие условия не относятся к онлайнovým продажам продукции Florim и не регулируют их.

2 ПРЕДМЕТ ПОСТАВКИ

Поставка включает в себя лишь только материалы, услуги и количества, которые указаны в нашем подтверждении заказа. Текст подтверждения заказа Florim будет в любом случае преобладающим по отношению к другому тексту предложения или заказа.

3 ПОДТВЕРЖДЕНИЕ ЗАКАЗА

Даже если некоторые отдельные позиции в подтверждении заказа Florim отличаются от до-говоренностей или заказов, а Покупатель не возражал в письменной форме в течение 7 дней с получения нашего подтверждения, то считается, что он принял наше подтверждение заказа в отправленной ему редакции. В срок не позднее дня, назначенного для вывоза товара со склада Florim, клиент обязуется уведомить компанию Florim Ceramiche S.p.A. о возможном изменении места назначения товара, если оно отличается от адреса, указанного в подтвержде-нии заказа. Для этого клиент должен сообщить по почте, факсу или электронной почте наименование грузополучателя и адрес доставки груза. При отсутствии такого сообщения первоначально указанное место назначения считается подтвержденным по умолчанию.

4 ЦЕНЫ

Цены, указанные в прайс-листах Florim, не являются обязывающими, поэтому, мы оставляем за собой право на их изменение перед принятием заказа. При отсутствии иных письменных договоренностей согласованные для каждой отдельной сделки цены подразумеваются как цена-нетто, за наличный расчет и на условиях поставки франко-завод. Если с момента заказа (даже после подтверждения заказа) до момента поставки повысятся цены на сырье, рабочую силу, топливо, производственные и транспортные затраты и т.д., то Florim имеет право увели-чить согласованную цену, отправив письменное уведомление Покупателю даже по факсу или электронной почте. Тем не менее, если новая цена превышает согласованную в заказе более, чем на 20%, то Покупатель имеет право на расторжение договора, сообщив нам о своем намерении заказным письмом обязательно в 10-дневный срок с момента получения уведомления о повышении цены. При отсутствии сообщения о расторжении новая цена считается принятой.

5 ПОСТАВКА

Продажа осуществляется всегда на условиях франко завод Florim.

Товар перевозится на страх и риск Покупателя. Любая ответственность с нашей стороны пре-кращается в момент передачи товара грузоперевозчику, которому Покупатель должен предъ-являть возможные претензии после выполнения надлежащей проверки.

Зарубежные перевозки морским или сухопутным путем будут осуществляться на условиях, выбранных в каждом конкретном случае, предусмотренных правилами Инкотермс, утверж-денными Международной торговой палатой.

6 СРОКИ ПОСТАВКИ

Сроки поставки являются ориентировочными: при отсутствии иных письменных договоренно-стей возможная задержка отгрузки, приостановка, полное или частичное прекращение поста-вок не дает право на компенсацию или возмещение убытков.

7 ОБРАЗЦЫ

Данные, приведенные в рекламных документах компании Florim, а также характеристики образцов, предоставленные компанией Покупателю, имеют ориентировочный характер. Эти данные не носят обязывающий характер, если только они не были специально указаны как обязывающие в предложении или в письменном подтверждении компании Florim.

8 ОПЛАТА

Инвойсы Florim выписываются в день осуществления поставки и их сумма-нетто к оплате должн оплачиваться в согласованный срок. Все и любые платежные обязательства между договаривающимися сторонами должны выполняться по адресу Florim. Возможная пла-та агентам, представителям или торговым помощникам Florim не считается выполненной до тех пор, пока соответствующие суммы не будут получены компанией Florim. При отсутствии иных письменных договоренностей оплата должна осуществляться в момент поставки товара в указанном Florim банке. Любая задержка или отклонение от норм при оплате дает Florim право на приостановку поставок или расторжение выполняющихся контрактов, даже если они не относятся к данной оплате, кроме того, это дает также компании право на требование возмещения ущерба. В любом случае с момента истечения срока оплаты и без необходимости направления официального предупреждения Florim имеет право на проценты по задолженно-сти, начисленные в такой мере, которая предусмотрена постановлением № 231 от 09/10/2002. В случае даже только частичного невыполнения обязанностей проценты по неоплаченной сумме будут начисляться с момента поставки, даже если срок оплаты был назначен на более позднюю дату. Никакая рекламация или спор о качестве товара, недостатках или дефектах или о любом другом аспекте контракта не будет иметь силу и не будет рассматриваться, рав-но как не может быть возбуждено никаое дело, без предварительной полной оплаты цены (словие обязательной оплаты solve et repete). Не допускается компенсация с возможно при-читающимися по какой-либо причине кредитами от Florim.

9 ГАРАНТИЯ И РЕКЛАМАЦИИ

Качество керамического материала определяется на основе действующих международных

правил, относящихся к соответствующему сорту продукции. Florim гарантирует лишь только поставленный товар первого сорта. Претензии о товаре, сорт которого отличается от первого (сорт "B", коммерческий, второй, третий, вторичный, складские запасы и т.д.), к рассмотре-нию не принимаются, кроме того, на такие материалы не дается никакая подразумевающаяся или явно выраженная гарантия. Покупатель обязан проверить качество и количество товара сразу после его получения и при возникновении претензий заявить о них в письменном со-общении не позднее 8 (восемь) дней с момента получения товара, в противном случае любое право отменяется. Материал, который считается дефектным, необходимо оставить в распро-ряжении компании Florim для выполнения контроля, который она сочтет необходимым; любое другое действие (возврат, ремонт или иное) должно быть предварительно разрешено нашей компанией в письменном виде. Претензии или требования оказания гарантийного обслужива-ния после укладки товара к рассмотрению не принимаются, если заявленный дефект является очевидным (например, поврежденные изделия, наличие размерных отклонений, различы тона и т.д.). Уточняем, что товар первого сорта может содержать дефектную плитку вплоть до 5%, и что тон поставленного материала может отличаться от выставленного образца, так как ке-рамическая продукция может обладать изменчивым внешним видом. Претензии, связанные со скрытыми дефектами или порками, должны быть предъявлены в письменном сообщении в течение 8 (восемь) дней с их обнаружения, и в любом случае не позднее одного года с момента поставки, иначе теряется право на гарантию и не возмещение. Помимо данных об инвойсе в сообщении необходимо указать точное описание дефекта, а та-же смету расходов на ремонт или изменение продукции. При отсутствии этих данных претен-зия считается недействительной. Если претензия окажется необоснованной, то Покупатель обязан возместить Florim все расходи, понесенные ею для проведения контроля (поздки, экспертизы и т.д.). В любом случае обязанности Florim ограничиваются заменой или ремонтом лишь только дефектных изделий, категорически исключается другое дополнительное воз-мещение, например, в качестве неисчерпывающего перечня примеров, за удаление и новое размещение мебели, оборудования, станков и т.д., за упущенную прибыль в связи с приоста-новкой или прекращением деятельности, за неудобство, косвенные убытки и т.д. Присутствие дефектной плитки не ставит под сомнение качество всей поставки, а также не влечет за собой обязательство ее полной замены. Предельные сроки действия гарантии предусмотрены Ита-льянским гражданским кодексом.

10 ОГРАНИЧЕННОЕ ПРАВО СОБСТВЕННОСТИ

Товар продается на условиях ограниченного права собственности; поэтому, если на основе контрактных договоренностей оплата будет осуществлена полностью или частично после по-ставки, то товар остается в собственности компании Florim до полной оплаты цены.

11 УСТУПКА КОНТРАКТА

Покупатель не имеет права уступить контракт или отдельные вытекающие из него обязанно-сти без письменного на то разрешения компании Florim; даже в этом случае Покупатель несет солидарную ответственность с правопреемником за уступленные обязанности.

12 ПРОМЫШЛЕННАЯ СОБСТВЕННОСТЬ И СЕЛЕКТИВНАЯ ДИСТРИБУЦИЯ – ОГРАНИЧЕ-НИЯ НА ПЕРЕПРОДАЖУ

Florim является владельцем и законным держателем исключительных прав на торговые ма-рки, дизайн и патенты на изобретение. Для наилучшей охраны эксклюзивных прав Florim, а также ожиданий конечных потребителей в качестве, Florim осуществляет поставку своей про-дукции при помощи системы селективной дистрибуции. Поставки, выполненные компанией Florim и ее селективно уполномоченными торговыми точками, предназначены для укладки продукции у конечного потребителя. Без предварительного письменного разрешения Florim запрещается любая другая форма перепродажи иным торговым посредникам, которыми не являются конечные потребители. Продажа товара с нарушением данного условия должна счи-таться неразрешенной и приравняться к незаконному использованию прав промышленной и интеллектуальной собственности Florim, что предоставляет компании Florim право потре-бовать наложения ареста на товар у какого-либо владельца. Компания Florim оставляет за собой право подавать иск на всех, кто вовлечен в неразрешенную перепродажу ее продукции.

13 РЕГУЛИРУЮЩИЙ ЗАКОН - КОМПЕТЕНТНЫЙ СУД

Настоящий контракт регулируется итальянским законом, и отраслевыми обыча-ями, действующими в провинции Модены. Для решения любых споров, каким-либо образом связанных с контрактом на поставку, возбудженных как Florim, так и Покупателем, единствен-ным компетентным судом является суд г. Модена. Тем не менее, Florim имеет право обращать-ся к другим судебным властям.

14 БЕЗОПАСНОСТЬ ЦЕПИ ПОСТАВОК

Для обеспечения безопасности международной цепи поставок Florim требует от своих КЛИ-ЕНТОВ соблюдения стандартных требований в контрактных отношениях для обеспечения безопасности грузов и их соответствия таможенным правилам для УЭО, уполномоченных эконо-мическими операторов, на всей территории Евросоюза. КЛИЕНТЫ Florim должны гарантиро-вать, что полученные или переданные товары отгружаются или перевозятся, складываются, проходят подготовительные и погрузочно-разгрузочные операции в безопасных помещениях или на безопасных погрузочных или складских площадках, защищенных от несанкциониро-ванного вмешательства, с привлечением только уполномоченного, собственного персонала, прошедшего необходимую подготовку.

Все изделия, вложенные в данный прайс-лист, продаются только целыми упаковками.

НАСТОЯЩИЙ ПРАЙС-ЛИСТ АННИУИРУЕТ И ЗАМЕНЯЕТ ВСЕ ПРЕДЫДУЩИЕ.

Certificazioni | Certifications | Certifications | Prüfzeugnisse | Certificaciones | сертификации



Per ulteriori informazioni e approfondimenti relativi alle certificazioni visitare il sito
For further details and information about product certifications please visit the website
Pour de plus amples informations sur les certificats, nous vous prions de bien vouloir consulter le site
Für weitere Informationen über Zertifizierungen, wenden Sie sich bitte an die Internetseite
Para más información sobre las certificaciones de producto visite el sitio internet
Дополнительную информацию и подробности, касающиеся сертификатов, Вы найдете на сайте

ceditceramiche.it

ARCHEOLOGIE

Fotografie | Photos

Vanni Borghi

Eccetto | Besides

pag 12, 17

Immagine storica CEDIT

CEDIT historical image

pag 15, 20, 23, 25

Courtesy MIC Faenza - Immagine storica CEDIT

Courtesy MIC Faenza - CEDIT historical image

pag 31

↑ **Giorgio Castriota Scanderbeg**

↓ **Paolo Terzi**

pag 33 - 35

Paolo Terzi

pag 38 - 45

Tullio Deorsola

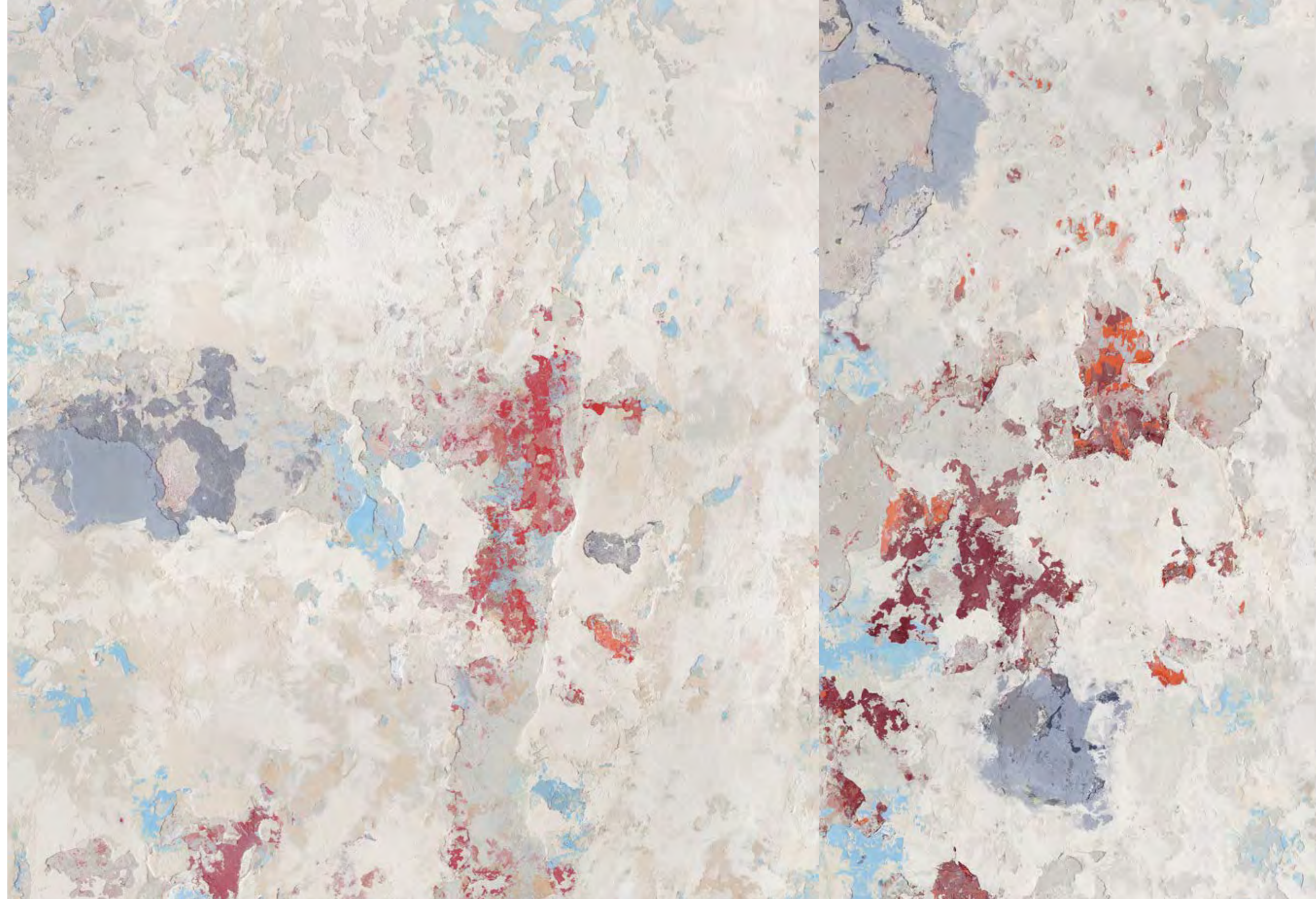
pag 52

↑ **MYBOSSWAS**

Edizione 2017 | Edition 2017

CEDIT

ceditceramiche.it



La superficie accidentata.
Lo strappo d'affresco.
La poetica del muro.
La parete dimenticata.
Un piano esteso, denso di tempo e memoria.
La magia del colore.

Franco Guerzoni

ARCHEOLOGIE

Battered surfaces.
Stripped fresco look.
The poetics of the wall.
The forgotten wall.
A large surface, thick with time and memory.
The magic of colour.